



Arbeitsmarktservice
Österreich

Mittelfristige Beschäftigungsprognose

Teilbericht Kärnten

Berufliche und sektorale Veränderungen 2023 bis 2030

Projektleitung AMS:
Sabine Putz, Rainer Lichtblau

Autor:innen WIFO:
Thomas Horvath, Peter Huber, Ulrike Huemer, Marion Kogler,
Helmut Mahringer, Philipp Piribauer, Mark Sommer, Stefan
Weingärtner

Wissenschaftliche Assistenz WIFO:
Stefan Fuchs, Christoph Lorenz

Wissenschaftliche Begutachtung WIFO:
Julia Bock-Schappelwein

Wien, Dezember 2024

WIFO  ÖSTERREICHISCHES INSTITUT FÜR
WIRTSCHAFTSFORSCHUNG

Mittelfristige Beschäftigungsprognose

Berufliche und sektorale Veränderungen 2023 bis 2030

Teilbericht Kärnten

**Thomas Horvath, Peter Huber, Ulrike Huemer, Marion Kogler,
Helmut Mahringer, Philipp Piribauer, Mark Sommer,
Stefan Weingärtner**

Dezember 2024

**Österreichisches Institut für Wirtschaftsforschung
Im Auftrag des Arbeitsmarktservice Österreich**

Begutachtung: Julia Bock-Schappelwein

Wissenschaftliche Assistenz: Stefan Fuchs, Christoph Lorenz

Als Basis für eine mittelfristige Schätzung des Qualifizierungsbedarfs erarbeitet das WIFO regelmäßig Prognosen der Beschäftigungsentwicklung nach Berufsgruppen, Branchen und Geschlecht für Österreich und die neun Bundesländer. Die aktuelle Version deckt den Zeitraum 2023 bis 2030 ab. Dieser Teilbericht gibt die Ergebnisse für Kärnten wieder.

2024/2/S/WIFO-Projektnummer: 6316

© 2024 Österreichisches Institut für Wirtschaftsforschung

Medieninhaber (Verleger), Hersteller: Österreichisches Institut für Wirtschaftsforschung

1030 Wien, Arsenal, Objekt 20 • Tel. (43 1) 798 26 01 0 • <https://www.wifo.ac.at> • Verlags- und Herstellungsort: Wien

Kostenloser Download: <https://www.wifo.ac.at/publication/pid/55858497>

Mittelfristige Beschäftigungsprognose – Berufliche und sektorale Veränderungen 2023 bis 2030

Teilbericht Kärnten

Inhaltsverzeichnis

1. Zusammenfassung	2
2. Regionalwirtschaftliche Entwicklung	3
3. Sektorale Beschäftigungsentwicklung 2023 bis 2030	8
4. Berufliche Beschäftigungsentwicklung 2023 bis 2030	14
4.1. <i>Ergebnisse nach Ausbildungsanforderung (Skill-Level) und Berufshauptgruppe</i>	14
4.2. <i>Ergebnisse nach Berufsgruppen</i>	17
5. Anhang	20
5.1. <i>Tabellenanhang zur Branchen- und Berufsprognose im Österreich-Vergleich</i>	20
5.2. <i>Tabellenanhang zur Branchenprognose</i>	25
5.3. <i>Tabellenanhang zur Berufsprognose</i>	28
5.4. <i>Branchen- und Berufsgliederung</i>	30
Verzeichnis der Übersichten	36
Verzeichnis der Abbildungen	37

1. Zusammenfassung

Der Strukturwandel hat erhebliche Konsequenzen für den Arbeitsmarkt. Technische und organisatorische Innovationen, internationale Arbeitsteilung und Änderungen des Konsumverhaltens verschieben die Bedeutung der Wirtschaftssektoren und damit das Ausmaß und die Struktur der Nachfrage nach Arbeitskräften, Arbeitsplätzen, die durch Produktionsrückgänge oder Produktivitätsgewinne verloren gehen, stehen Beschäftigungsgewinne in expandierenden Branchen gegenüber. Doch nicht nur die sektorale Struktur der Beschäftigung, sondern auch die Berufslandschaft ändert sich dadurch. Es kommt zur Verschiebung der Bedeutung von Tätigkeiten innerhalb der Branchen bis hin zur Entstehung neuer Berufsbilder. Gleichzeitig ändern sich mit dem Wandel der Nachfrage nach beruflichen Tätigkeitsprofilen auch die Qualifikationsanforderungen.

Der vorliegende Bericht zur mittelfristigen Beschäftigungsprognose für Kärnten stellt die Prognosen zur beruflichen und sektoralen Beschäftigungsentwicklung unter Berücksichtigung der regionalen Besonderheiten dar¹⁾. Trotz unterschiedlich ausgeprägter Ausrichtung der regionalen Wirtschaften und entsprechenden regional heterogenen Schwerpunkten in der Beschäftigungsentwicklung wird sich – wie bereits in der Vergangenheit – die grundlegende Struktur der Beschäftigungsentwicklung zwischen den einzelnen Bundesländern nicht wesentlich voneinander unterscheiden. Gesamtwirtschaftlich wird zwischen 2023 und 2030 ein jährliches Beschäftigungsplus von +0,7% prognostiziert. Für Kärnten wird eine unterdurchschnittliche Entwicklung von +0,4% erwartet, was dem niedrigsten Wert unter den Bundesländern darstellt. Wachstumstreiber ist wie in allen Bundesländern der Dienstleistungsbereich.

- Der Strukturwandel wird den Beschäftigungsanteil im Kärntner Dienstleistungsbereich von 72,0% (2023) auf 73,2% (2030) steigen lassen.
- Allen voran weiten die *öffentlichkeitsnahen* und die *marktbezogenen Dienstleistungen* ihre Beschäftigung aus.
- Im Produktionsbereich wird die Beschäftigung hingegen geringfügig zurückgehen.
- Frauen weiten auch auf Grund der mit dem Jahr 2024 begonnenen Angleichung des Regelpensionsalters an jenes der Männer ihr Arbeitsangebot überdurchschnittlich aus, wodurch ein Großteil des Beschäftigungszuwachses bis 2030 auf Frauen entfallen dürfte.
- Sie profitieren mittelfristig aufgrund ihrer hohen Dienstleistungsorientierung stärker vom Strukturwandel als Männer. Ihr Anteil an der Gesamtbeschäftigung wird um +1,1 Prozentpunkte auf 47,6% steigen.
- Das prognostizierte Beschäftigungswachstum beinhaltet auch einen großen Anteil an Teilzeitbeschäftigung, da der strukturelle Wandel Branchen und Berufsgruppen mit hohem Teilzeitanteil begünstigt.

¹⁾ Bei der vorliegenden Studie handelt es sich um ein Update der Prognose aus dem Jahr 2022. Die Österreicherergebnisse sowie ein Vergleich der Bundesländerergebnisse finden sich im Hauptbericht (Horvath et al., 2024).

- Innerhalb der Berufslandschaft gewinnen höher- und hochqualifizierte Tätigkeiten an Bedeutung.
- Nach Qualifikationsanforderung und Berufshauptgruppen wird das absolut und relativ stärkste Beschäftigungswachstum für hochqualifizierte Berufe (*akademische Berufe*) erwartet.
- Innerhalb des mittleren Qualifikationssegments profitieren *technische Berufe* (*Berufshauptgruppe 3*) und *nicht-akademische Fachkräfte* (*Berufshauptgruppe 4*) überdurchschnittlich stark. Das Wachstum der *Dienstleistungsberufe* (*Berufshauptgruppe 6*) wird ebenfalls leicht über dem regionalwirtschaftlichen Durchschnitt liegen.
- Beschäftigungsrückgänge werden hingegen bei *Bürokräften* (*Berufshauptgruppe 5*), *Handwerksberufen* (*Berufshauptgruppe 7*) sowie Berufen in der *Anlagen- und Maschinenbedienung bzw. Montage* (*Berufshauptgruppe 8*) erwartet.
- Die Nachfrage nach *Hilfstätigkeiten* wächst leicht unterdurchschnittlich (+0,3% pro Jahr). Getragen wird das Wachstum von der Entwicklung der *Hilfskräfte im Dienstleistungsbe- reich* (+0,5% pro Jahr), während die Nachfrage nach *Hilfskräften im Produktionsbereich* annähernd stagnieren (+0,1% pro Jahr) wird.

2. Regionalwirtschaftliche Entwicklung

In sektoraler Betrachtung ist die Kärntner Wirtschaft nach wie vor stark vom Tourismus geprägt, während in der Sachgüterproduktion die *Elektrotechnik, Feinmechanik und Optik* und der *Maschinenbau* eine wichtige Rolle spielen. Die stark dienstleistungsorientierte Struktur des Bundeslandes führt auch zu einem im Österreichvergleich niedrigem Bruttoregionalprodukt pro Kopf. Im Jahr 2022 lag dieses mit 43.600 € vor dem Burgenland und Niederösterreich im unteren Bereich der österreichischen Bundesländer.

Daneben war Kärnten das Bundesland, welches am frühesten mit einer rückläufigen Bevölkerung im erwerbsfähigen Alter konfrontiert war. Von 2004 (als die Kärntner Bevölkerung ihren Höchststand verzeichnete) bis 2022 gingen hier rund –14.000 Personen oder –3,7% der Bevölkerung verloren. Dieser Rückgang wird sich in den Jahren bis noch beschleunigen: 2024 wird er bei –0,8% liegen und bis 2030 auf –1,0% ansteigen (Abbildung 2).

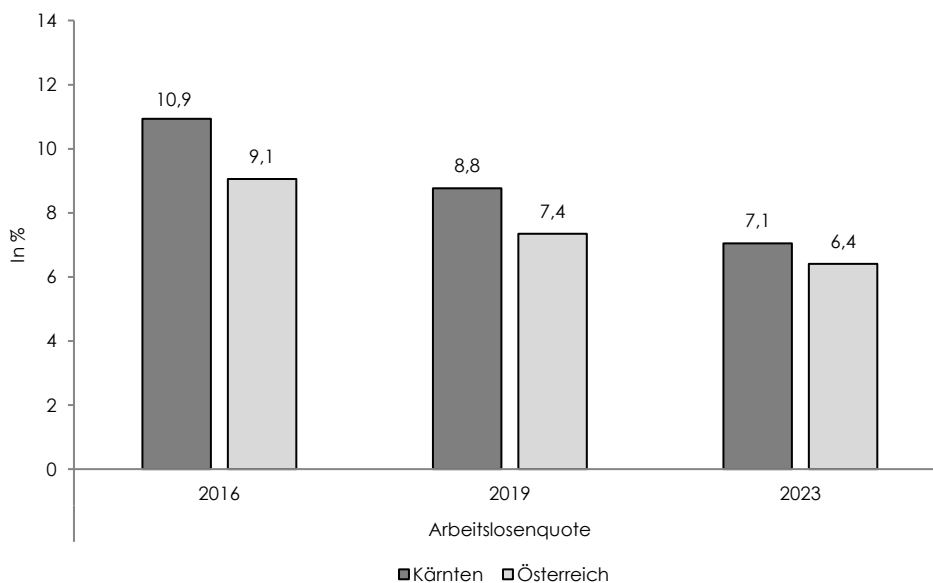
Der Bevölkerungsrückgang bremste sowohl das reale Wertschöpfungswachstum als auch die Beschäftigung. Dennoch zeigen sich seit Mitte der 2020er-Jahre Anzeichen einer Wachstumsbeschleunigung. So wuchs die Wirtschaft in Kärnten im Zeitraum 2016/2019 durchschnittlich um +2,0% und damit fast gleich rasch wie im österreichischen Durchschnitt. Während der COVID-19-Krise verzeichnete Kärnten (mit –5,3%) den schwächsten Rückgang der realen Wertschöpfung. Seitdem wächst das Bundesland mit +5,5% (2021) und +6,7% (2022) deutlich rascher als Österreich insgesamt.

In der Beschäftigungsentwicklung spiegelt sich das starke Wirtschaftswachstum aber nicht. Das durchschnittliche Beschäftigungswachstum lag in den Jahren 2016/2019 bei +1,5% pro

Jahr und damit um $-0,6$ Prozentpunkte unter dem österreichischen Durchschnitt. Auch der Beschäftigungsrückgang 2020 war (mit $-2,8\%$) in Kärnten stärker ausgeprägt als in Österreich ($-2,0\%$). 2022 und 2023 war das Beschäftigungswachstum in Kärnten zudem um gut einen halben Prozentpunkt niedriger als im österreichischen Durchschnitt. Somit verbleibt nur das Jahr 2021, in welchem die Beschäftigung in Kärnten stärker zulegen als in Österreich.

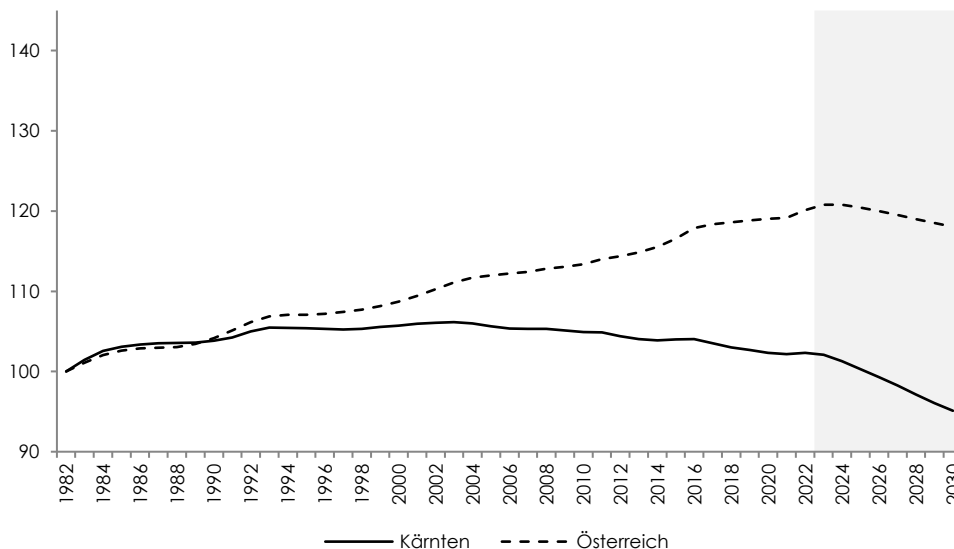
Gleichzeitig führt der Bevölkerungsrückgang auch bei einer schwachen Beschäftigungsdynamik zu einer Entlastung bei der Arbeitslosigkeit. Im historischen Ablauf lag die Arbeitslosenquote in Kärnten stets über dem österreichischen Durchschnitt. Seit den 2000er-Jahren kommt es hier aber zu einer Annäherung. Im Jahr 2016 lag die Arbeitslosenquote in Kärnten noch um 1,8 Prozentpunkte über dem österreichischen Wert. 2019 waren es bei einer Arbeitslosenquote von 8,8% nur mehr 1,4 Prozentpunkte und 2023 nur mehr 0,7 Prozentpunkte Abstand zum österreichischen Durchschnitt. Dennoch bleibt die Arbeitslosenquote auch 2023 mit 7,1% die zweithöchste unter den österreichischen Bundesländern hinter Wien.

Abbildung 1: Arbeitslosigkeit in Kärnten im Vergleich zum gesamten Bundesgebiet, 2016, 2019 und 2023



Q: Statistik Austria, AMS, Dachverband der Sozialversicherungsträger, WIFO-Berechnungen.

Abbildung 2: Entwicklung der erwerbsfähigen Bevölkerung (15-64 Jahre) in Kärnten im Vergleich zum gesamten Bundesgebiet, 1982/2030, Index 1982=100

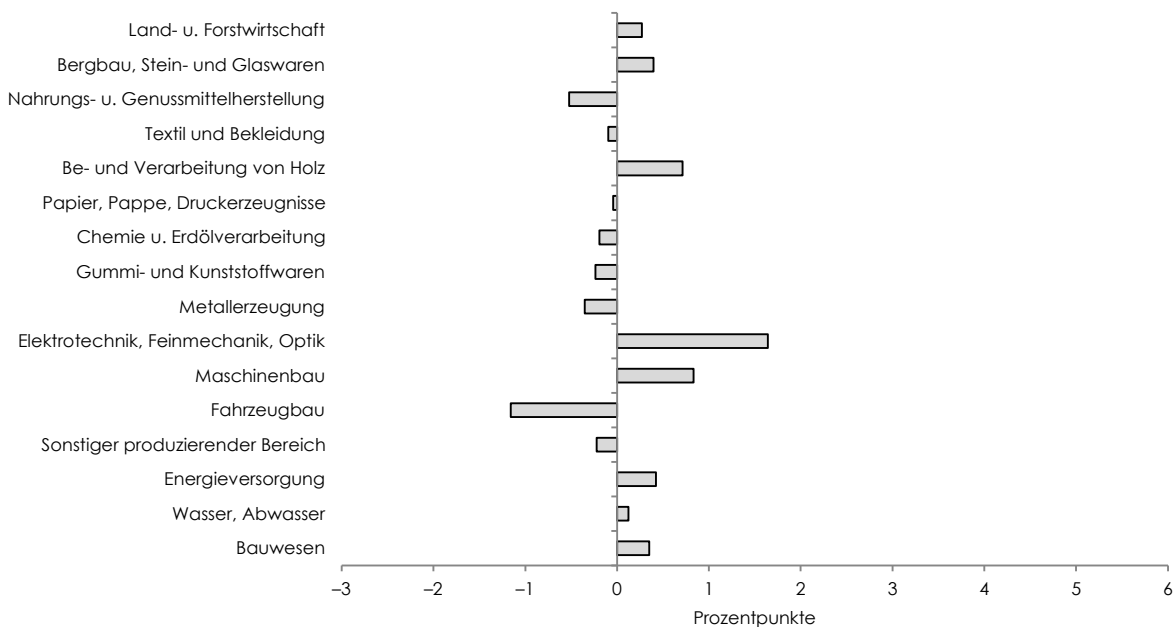


Q: Statistik Austria, Bevölkerung im Jahresdurchschnitt und Bevölkerungsprognose 2023 (Hauptvariante, erstellt am 22.11.2023), WIFO-Berechnungen. – Werte ab 2023 sind prognostiziert.

Kärnten ist gekennzeichnet von einem – im Vergleich zu Österreich – leicht überproportionalen Beschäftigungsanteil des Produktionsbereichs²⁾. Unter den Branchen des Produktionsbereiches ist insbesondere der – im Vergleich zu Österreich – hohe Anteil von Beschäftigten in der *Elektrotechnik, Feinmechanik und Optik* und im *Maschinenbau* auffällig. Weiters weisen die *Be- und Verarbeitung von Holz, der Bergbau, das Bauwesen, die Energieversorgung* sowie die *Land- und Forstwirtschaft* überdurchschnittliche Beschäftigungsanteile auf. Die *Nahrungs- und Genussmittelherstellung, die Metallerzeugung* sowie der *Fahrzeugbau* sind hingegen in Kärnten anteilig schwächer vertreten als im Bundesdurchschnitt (Abbildung 3).

²⁾ Die mittelfristige Beschäftigungsprognose unterscheidet insgesamt 38 Branchen, die auf Basis der Ö-NACE Wirtschaftsabteilungen zusammengefasst wurden (siehe Übersicht 13 im Hauptbericht). Zum Produktionsbereich werden dabei die ÖNACE-Abschnitte A bis F (Land- und Forstwirtschaft, Bergbau, Herstellung von Waren, Energieversorgung, Wasserversorgung/Abwasser- und Abfallentsorgung, Bauwesen) gezählt.

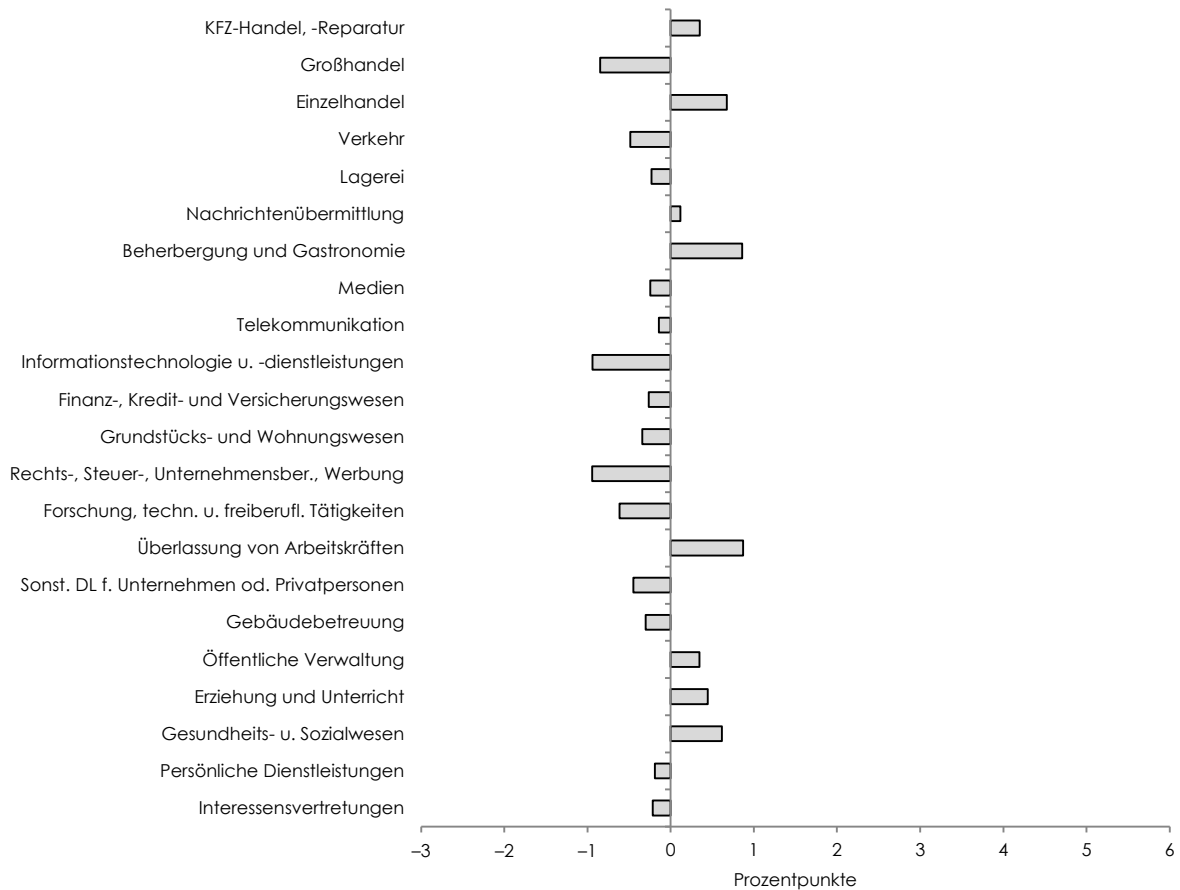
Abbildung 3: Beschäftigungsanteil der Branchen in Kärnten, als Abweichung vom Beschäftigungsanteil in Österreich (Lokalisation), Produktionsbereich 2023



Q: WIFO-Berechnungen – Branchen- und Berufsmodelle. – Berechnungen auf Basis ungerundeter Werte – Rundungen können Rechendifferenzen ergeben.

Innerhalb der Dienstleistungsbranchen weist Kärnten einen überproportionalen Beschäftigungsanteil bei den *öffentlichkeitsnahen Dienstleistungen* – insbesondere im *Gesundheits- und Sozialwesen* –, in der *Beherbergung und Gastronomie*, im *Einzelhandel* sowie in der *Arbeitskräfteüberlassung* auf. Der besonders dynamische Bereich der *Informationstechnologie und -dienstleistungen* ist hingegen in Kärnten ebenso von deutlich geringerer Bedeutung als im österreichweiten Durchschnitt wie die *Forschung* sowie *technischen und freiberuflichen Tätigkeiten* und die *Rechts-, Steuer-, Unternehmensberatung und Werbung* (Abbildung 4).

Abbildung 4: Beschäftigungsanteil der Branchen in Kärnten, als Abweichung vom Beschäftigungsanteil in Österreich (Lokalisation), Dienstleistungsbereich 2023

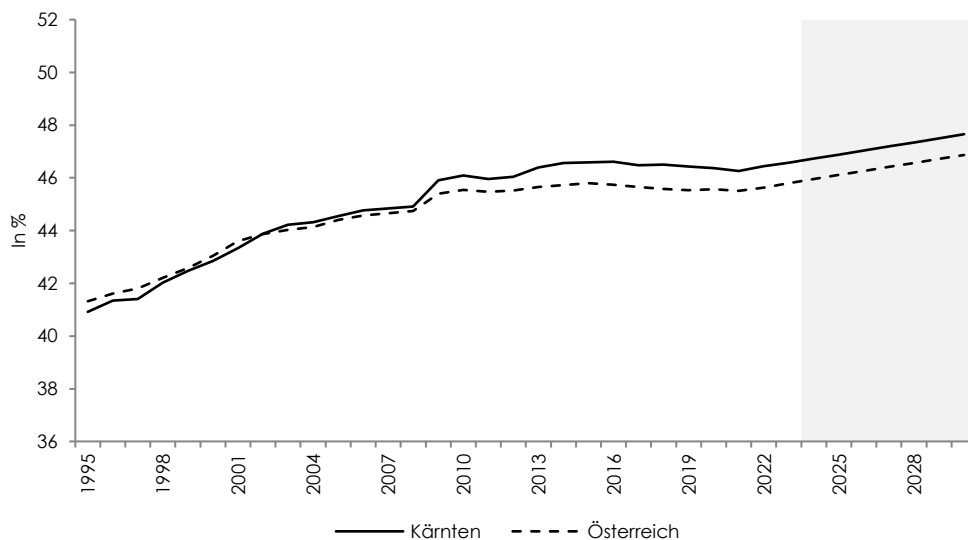


Q: WIFO-Berechnungen – Branchen- und Berufsmodelle. – Berechnungen auf Basis ungerundeter Werte – Rundungen können Rechendifferenzen ergeben.

Die Beschäftigungsentwicklung in Kärnten wird ebenso wie in der Vorperiode (2016/2023) bis 2030 unterdurchschnittlich ausfallen. Die unselbständige Beschäftigung wird zwischen 2023 und 2030 um insgesamt +6.700 auf 225.800 steigen. Das entspricht einem jährlichen Beschäftigungswachstum von +0,4% und damit dem niedrigsten Wert aller Bundesländer (Österreich: +0,7%).

Die Beschäftigung der Frauen (+0,8% pro Jahr) in Kärnten wird – auch in Folge der mit dem Jahr 2024 begonnen schrittweisen Angleichung des Regelpensionsalters von Frauen an jenes der Männer – deutlich stärker wachsen als jene der Männer (+0,1% pro Jahr). Durch das überdurchschnittlich hohe Wachstum der Frauenbeschäftigung steigt ihr Anteil an der Gesamtbeschäftigung von 46,6% auf voraussichtlich 47,6% und wird damit über dem bundesweiten Schnitt von 46,9% liegen (Abbildung 5).

Abbildung 5: Entwicklung des Frauenanteils an der unselbständigen Beschäftigung in Kärnten und in Österreich, 1995/2030



Q: Dachverband der Sozialversicherungsträger, WIFO-Berechnungen – Branchen- und Berufsmodelle (geschlechtsspezifisches Szenario). – Beschäftigung ohne Präsenzdienster und Bezieher:innen von Karenz- und Kinderbetreuungsgeld. – Werte ab 2024 sind prognostiziert.

In absoluten Zahlen entstehen bis 2030 in Kärnten +5.500 zusätzliche Beschäftigungsverhältnisse für Frauen (Männer: +1.200). Weibliche Beschäftigte profitieren bundesweit wie auch in Kärnten mittelfristig von der starken Dynamik des Dienstleistungssektors, der vielen Frauen einen Arbeitsplatz bietet. Arbeitsplätze für Frauen entstehen also in erster Linie durch den strukturellen Wandel, der Branchen mit hohen Frauenanteilen begünstigt.

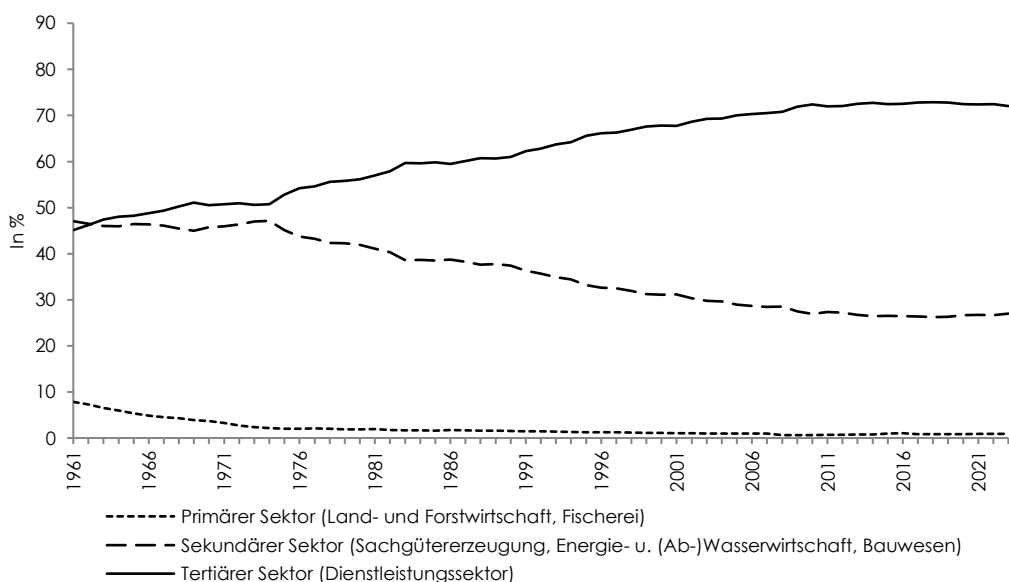
3. Sektorale Beschäftigungsentwicklung 2023 bis 2030

- Die Beschäftigung in Kärnten wächst bis 2030 im Dienstleistungsbereich schwächer als im Bundesdurchschnitt (+0,7% im Vergleich zu +1,0% pro Jahr).
- Die Dienstleistungsorientierung der Wirtschaft schreitet deutlich voran. Allen weiten die *öffentlichkeitsnahen* (+0,7% pro Jahr bzw. +3.300) und die *marktbezogenen Dienstleistungen* (+0,6% pro Jahr bzw. +4.000) ihre Beschäftigung aus.
- Die größten Beschäftigungszuwächse werden im *Gesundheits- und Sozialwesen* und in der *Arbeitskräfteüberlassung* erwartet. Rückläufig dürften sich hingegen das *Finanz-, Kredit- und Versicherungswesen* und die *öffentliche Verwaltung* entwickeln.
- Im Produktionsbereich nimmt die Beschäftigung leicht ab (-0,2% pro Jahr bzw. -700), während sie auf Bundesebene stagniert.
- Beschäftigungsverluste entstehen insbesondere im *Bauwesen*. In anderen Bereichen sind Zuwächse zu erwarten, insbesondere in der *Elektrotechnik, Feinmechanik und Optik* und im *Maschinenbau*.

- Der wirtschaftliche Strukturwandel begünstigt nach wie vor die Beschäftigung von Frauen.

Die Dynamik der Beschäftigungsentwicklung in den Branchen³⁾ wird wesentlich durch die Produktionsentwicklung bestimmt. Zudem wirkt sich die Entwicklung der Arbeitsproduktivität auf die Beschäftigungsnachfrage einzelner Branchen aus. Die Beschäftigungsentwicklung in Kärnten ist – ähnlich wie in Österreich insgesamt – von deutlichen sektoralen Verschiebungen geprägt, die zu einer weiter zunehmenden Bedeutung von Dienstleistungsbranchen führen. Während der Anteil der Beschäftigten im Dienstleistungsbereich in Kärnten im Zeitverlauf deutlich steigt, nimmt jener des Sekundärsektors seit Mitte der 1970er-Jahre kontinuierlich ab, wobei sich allerdings erst seit den 2010er-Jahren eine deutliche Abschwächung dieses Trends zeigt. Bereits seit Anfang der 1960er-Jahre übertrifft in Kärnten der Anteil der Beschäftigten im Dienstleistungssektor jenen des Sekundärsektors (Abbildung 6).

Abbildung 6: Beschäftigungsentwicklung des Primär-, Sachgüter- und Dienstleistungssektors, Beschäftigungsanteile in Kärnten, 1961/2023



Q: WIFO-Berechnungen auf Basis der Daten des Dachverbands der Sozialversicherungsträger. Zeitreihenbrüche: 1969/70, 1985/86, 1994/95, 2007/08.

Die sektorale Beschäftigungsstruktur unterscheidet sich deutlich zwischen Kärnten und Österreich. Während auf Bundesebene 44,2% aller Beschäftigten im Jahr 2023 im Bereich der marktbezogenen Dienstleistungen beschäftigt waren, waren es in Kärnten nur 41,3%. Gleichzeitig ist der Beschäftigungsanteil der öffentlichkeitsnahen Dienstleistungen (27,8% im Ver-

³⁾ Prognostiziert wird die unselbständige, voll versicherungspflichtige Beschäftigung. Die 38 Branchengruppen, die in der Prognose unterschieden werden, lassen sich wiederum zu breiteren Branchengruppen zusammenfassen (vgl. Übersicht 1).

gleich zu 26,4%) überdurchschnittlich. Auch dem Produktionsbereich liegt Kärnten mit 28,0% über dem Bundesschnitt (26,0%) (Übersicht 1).

Die künftige Beschäftigungsentwicklung dürfte in Kärnten deutlich unter dem Bundesdurchschnitt liegen (+0,4% pro Jahr; Österreich: +0,7% pro Jahr). Dies zeigt sich auf Ebene breiter Branchengruppen. Während bundesweit ein Beschäftigungswachstum in den *marktbezogenen Dienstleistungen* um +1,0% pro Jahr und in den *öffentlichkeitsnahen Dienstleistungen* um +1,1% pro Jahr erwartet wird, werden für Kärnten deutlich geringere Werte prognostiziert (+0,6% pro Jahr bzw. +0,7% pro Jahr). Im Produktionsbereich wird mit –0,2% pro Jahr eine leicht rückläufige Entwicklung in Kärnten erwartet bei gleichzeitiger Stagnation der Beschäftigung auf Bundesebene.

Übersicht 1: Branchenstruktur 2023 und Beschäftigungsentwicklung 2023/2030 in Kärnten, zusammengefasste Branchen

	Branchenstruktur		Beschäftigung			
	Kärnten	Österreich	Kärnten		Österreich	
	Anteil in %		Bestand 2023	Veränderung Absolut	Veränderung 2023/2030 In % p. a.	
PRODUKTIONSBEREICH (1-16)	28,0	26,0	61.300	-700	-0,2	0,0
Primärsektor (1)	0,9	0,7	2.100	0	-0,1	0,6
Sekundärsektor (2-16)	27,0	25,4	59.200	-700	-0,2	-0,1
Sachgütererzeugung* (2-13)	17,5	16,7	38.400	0	0,0	0,0
Energie- u. (Ab-)Wasserwirtschaft (14-15)	1,8	1,2	3.800	100	0,5	0,7
Bauwesen (16)	7,8	7,4	17.000	-800	-0,7	-0,3
DIENSTLEISTUNGSBEREICH (17-38) (Tertiärsektor)	72,0	74,0	157.800	7.400	0,7	1,0
Marktbezogene Dienstleistungen (17-33)	41,3	44,2	90.400	4.000	0,6	1,0
Handel (17-19)	14,9	14,7	32.600	300	0,1	0,4
Verkehr und Lagerei (20-22)	4,7	5,3	10.200	0	0,0	0,4
Beherbergung und Gastronomie (23)	6,6	5,8	14.500	700	0,7	1,1
Information und Kommunikation (24-26)	1,8	3,1	4.000	700	2,4	2,8
Finanz-, Kredit- und Versicherungswesen (27)	2,6	2,9	5.700	-500	-1,4	-0,7
Grundstücks- und Wohnungswesen (28)	0,8	1,1	1.700	100	0,7	0,3
Freiberufl., wissenschaftl. u. techn. DL (29-30)	3,8	5,3	8.200	1.300	2,1	2,0
Sonstige wirtschaftl. Dienstleistungen (31-33)	6,1	6,0	13.400	1.500	1,5	1,7
Öffentlichkeitsnahe Dienstleistungen (34-36)	27,8	26,4	61.000	3.300	0,7	1,1
Sonstige Dienstleistungen (37-38)	2,9	3,3	6.400	100	0,1	0,4
INSGESAMT (1-38)	100,0	100,0	219.100	6.700	0,4	0,7

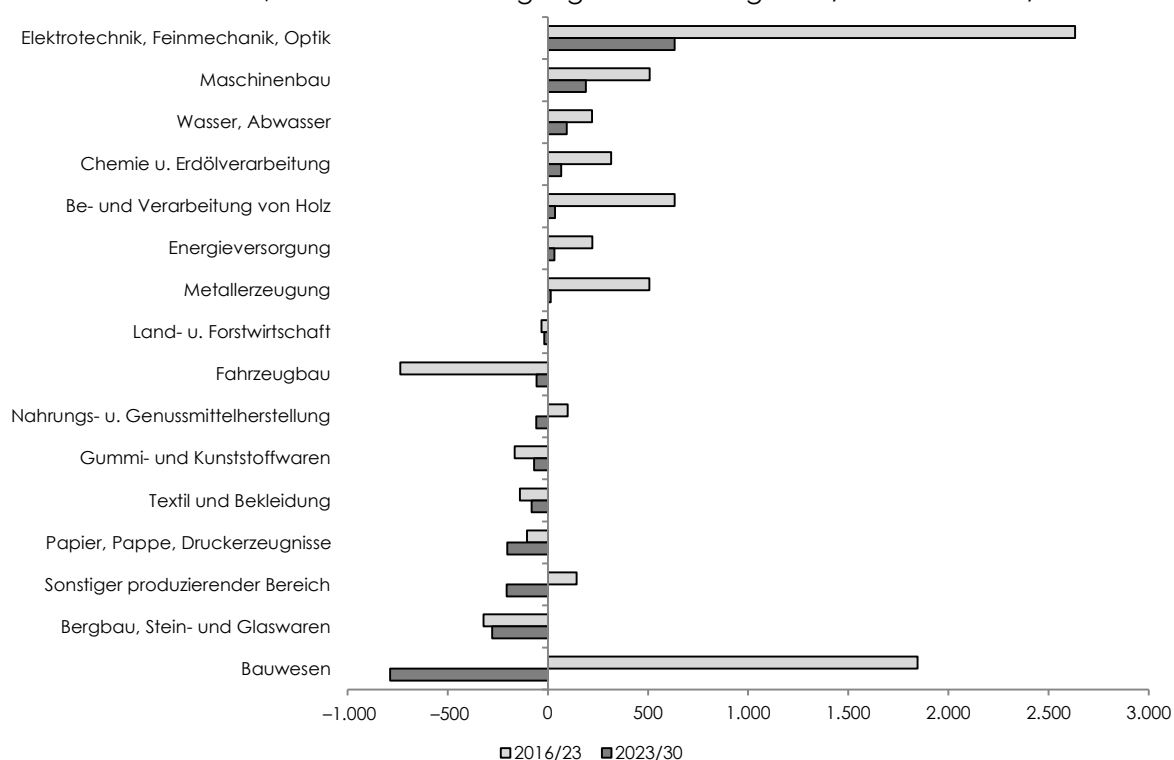
Q: WIFO-Berechnungen – Branchen- und Berufsmodelle. – Berechnungen auf Basis ungerundeter Werte – Rundungen können Rechendifferenzen ergeben. – Werte für 2030 sind prognostiziert.

Triebfeder des Beschäftigungsanstiegs in Kärnten ist – wie auch auf Bundesebene – der Dienstleistungsbereich mit einem Beschäftigungswachstum in Höhe von +7.400, wobei insbesondere in den Branchen der *marktbezogenen Dienstleistungen* Zuwächse zu erwarten sind (+4.000 Beschäftigungsverhältnisse bis 2030). Auch die *öffentlichkeitsnahen Dienstleistungen*

werden mit +3.300 zusätzlichen Beschäftigungsverhältnissen bis 2030 zur gesamten Beschäftigungsentwicklung beitragen. Im Produktionsbereich wird die Beschäftigung hingegen leicht zurückgehen (-700).

Die Beschäftigungsentwicklung im produzierenden Bereich ist heterogen. Von Beschäftigungsverlusten wird insbesondere das *Bauwesen*, das in der Vorperiode (2016/2023) noch hohe Zuwächse verzeichnet hatte, betroffen sein (-800). In moderaterem Ausmaß nimmt die Beschäftigung etwa auch im *Bergbau* (-300), im *sonstigen produzierenden Bereich* sowie im Bereich *Papier, Pappe und Herstellung von Druckerzeugnissen* (jeweils -200) ab. Hohe Zuwächse werden nur in der *Elektrotechnik, Feinmechanik und Optik* (+600) erwartet; diese bleiben jedoch deutlich unter jenen der Vorperiode zurück. Einige weitere Branchen können mit leichten Zuwächsen rechnen; dazu zählen etwa der *Maschinenbau* (+200) und die *Wasserversorgung/Abwasser- und Abfallentsorgung* (+100) (Abbildung 7).

Abbildung 7: Beschäftigungsentwicklung in Kärnten nach Wirtschaftsbereichen im Produktionsbereich, absolute Beschäftigungsveränderung 2016/2023 und 2023/2030

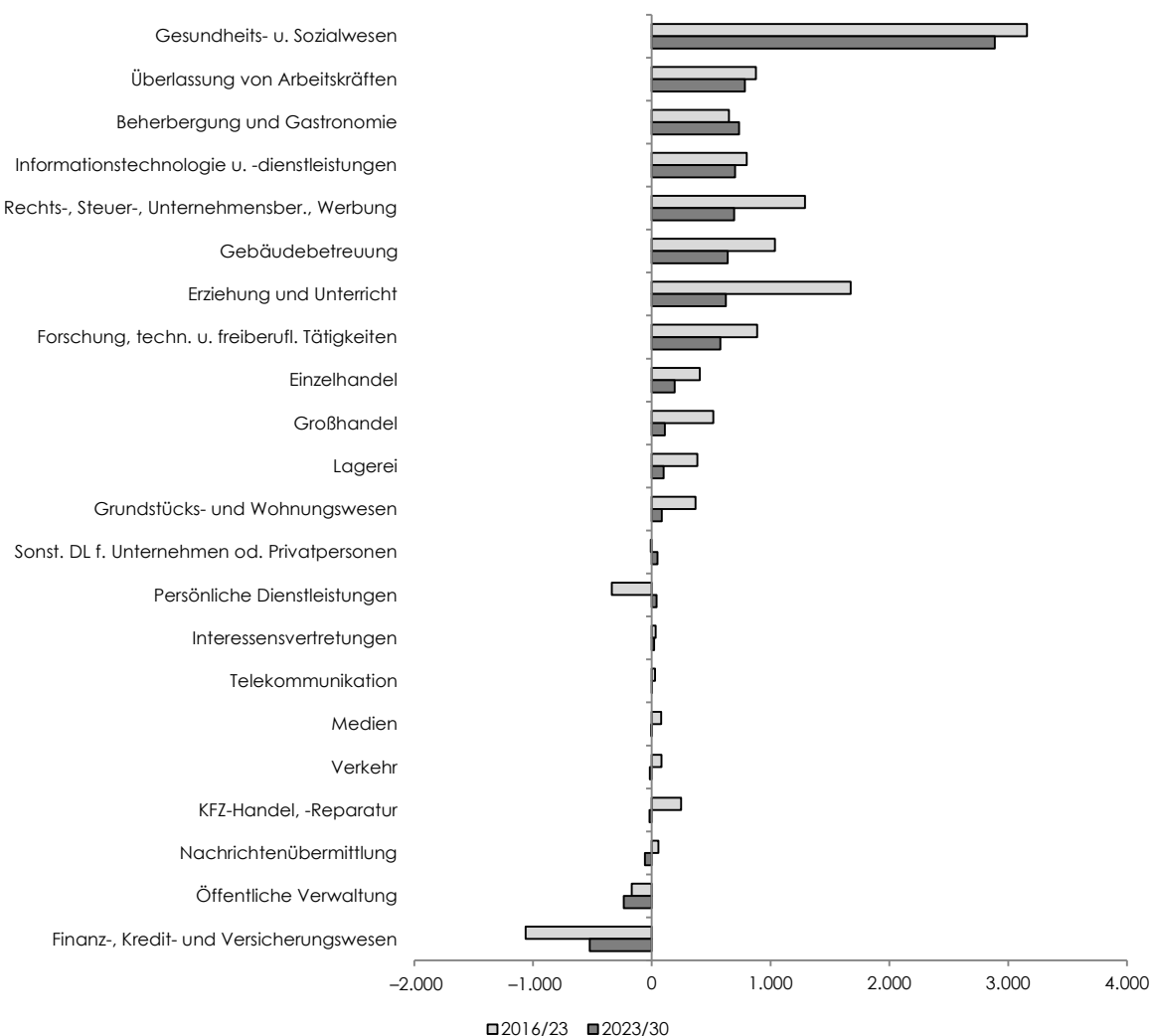


Q: WIFO-Berechnungen – Branchen- und Berufsmodelle. – Berechnungen auf Basis ungerundeter Werte – Rundungen können Rechendifferenzen ergeben. – Branchen absteigend nach der Größe der absoluten Veränderung 2023/2030 sortiert. – Werte für 2030 sind prognostiziert.

Die Branchen des Dienstleistungsbereiches werden sich hingegen in der Mehrzahl der Fälle positiv entwickeln. Die größten Zuwächse werden wie in der Vorperiode im *Gesundheits- und Sozialwesen* erwartet (+2.900), gefolgt von der *Arbeitskräfteüberlassung* (+800). Ähnlich hohe

Beschäftigungszuwächse werden in der *Beherbergung und Gastronomie*, im mit +3,2% pro Jahr besonders dynamisch wachsenden Bereich *Informationstechnologie und -dienstleistungen* und in der *Rechts-, Steuer-, Unternehmensberatung und Werbung* erwartet (jeweils +700). Nennenswerte Beschäftigungsrückgänge werden hingegen für das *Finanz-, Kredit- und Versicherungswesen* (-500) und die öffentliche Verwaltung (-200) prognostiziert. In einigen Bereichen wie *Medien* und *Telekommunikation* wird mit einer Stagnation der Beschäftigung gerechnet (Abbildung 8).

Abbildung 8: Beschäftigungsentwicklung in Kärnten nach Wirtschaftsbereichen im Dienstleistungsbereich, absolute Beschäftigungsveränderung 2016/2023 und 2023/2030



Q: WIFO-Berechnungen – Branchen- und Berufsmodelle. – Berechnungen auf Basis ungerundeter Werte – Rundungen können Rechendifferenzen ergeben. – Branchen absteigend nach der Größe der absoluten Veränderung 2023/2030 sortiert. – Werte für 2030 sind prognostiziert.

Die hohen Beschäftigungszuwächse im Dienstleistungsbereich führen dazu, dass der Frauenanteil unter den unselbständigen Beschäftigten in Kärnten im Prognosezeitraum weiter steigen wird⁴⁾. Auf Ebene der 38 Branchengruppen, die in der Beschäftigungsprognose unterschieden werden, sind die größten Beschäftigungszuwächse für beide Geschlechter im *Gesundheits- und Sozialwesen* zu erwarten. Frauen werden zudem stark von der Entwicklung im *Erziehungs- und Unterrichtswesen* sowie der *Rechts-, Steuer-, Unternehmensberatung und Werbung* profitieren, wohingegen für Männer in der *Arbeitskräfteüberlassung* und im Bereich *Informationstechnologie und -dienstleistungen* zusätzliche Beschäftigungsmöglichkeiten entstehen. Ein deutlicher Beschäftigungsrückgang ist für Männer und in geringerem Ausmaß für Frauen im *Bauwesen* zu erwarten; ebenso dürften beide Geschlechter von Beschäftigungsverlusten im *Finanz-, Kredit- und Versicherungswesen* betroffen sein. Männer werden zudem in der *öffentlichen Verwaltung* und Frauen im *Textil- und Bekleidungsbereich* Stellen einbüßen (Übersicht 2).

Übersicht 2: Top-3- und Bottom-3-Branchen nach Geschlecht in Kärnten, absolute Veränderung 2023/2030

Frauen		Männer	
Top-3-Branchen			
Gesundheits- u. Sozialwesen	2.100	Gesundheits- u. Sozialwesen	800
Erziehung und Unterricht	700	Überlassung von Arbeitskräften	600
Rechts-, Steuer-, Unternehmensberatung, Werbung	500	Informationstechnologie u. -dienstleistungen	400
Bottom-3-Branchen			
Finanz-, Kredit- und Versicherungswesen	-200	Bauwesen	-700
Bauwesen	-100	Öffentliche Verwaltung	-600
Textil und Bekleidung	-100	Finanz-, Kredit- und Versicherungswesen	-300

Q: WIFO-Berechnungen – Branchen- und Berufsmodelle (geschlechtsspezifisches Szenario). – Berechnung und Reihung auf Basis ungerundeter Werte. – Werte für 2030 sind prognostiziert.

Eine detaillierte Darstellung der Beschäftigungsentwicklung von Frauen und Männern in den 38 Branchen ist in Übersicht 10 bis Übersicht 12 zu finden.

⁴⁾ Die vorliegende mittelfristige Beschäftigungsprognose für Österreich unterscheidet a priori nicht zwischen den Geschlechtern, da sich die Arbeitsnachfrage theoretisch nicht an ein bestimmtes Geschlecht richtet und keine Eindeutigkeit der Geschlechterzuordnung zu bestimmten Tätigkeiten besteht. Dennoch wurde, um die Verwertbarkeit der Studie als Orientierungsgrundlage politischer Interventionen zu gewährleisten, eine wahrscheinliche geschlechtsspezifische Entwicklung prognostiziert (vgl. Kapitel 10.5 im Hauptbericht).

4. Berufliche Beschäftigungsentwicklung 2023 bis 2030

- In Kärnten kommt es wie in allen anderen Bundesländern zu einer Verlagerung hin zu höher- und hochqualifizierten Tätigkeiten.
- Das stärkste absolute und relative Wachstum werden – dem nationalen Trend folgend – *akademische Berufe* (*Skill-Level* 4 bzw. *Berufshauptgruppe* 2, +1,3% pro Jahr) verzeichnen. Absolut werden in diesem Qualifikationssegment +4.000 zusätzliche Jobs erwartet, doppelt so viele wie im mittleren Qualifikationssegment.
- Zwei Drittel der Beschäftigten üben 2023 einen Beruf im mittleren Qualifikationssegment aus (*Skill-Level* 2 und 3 bzw. *Berufshauptgruppe* 3 bis 8). Bis 2030 werden 29,5% des Beschäftigungszuwachses (+2.000 bzw. +0,2% pro Jahr) auf das mittlere Qualifikationssegment entfallen, wobei die *technischen Berufe* (*Berufshauptgruppe* 3, +0,6% pro Jahr), die *nicht-akademischen Fachkräfte* (*Berufshauptgruppe* 4, +0,6% pro Jahr) und die *Dienstleistungsberufe* (*Berufshauptgruppe* 6, +0,5% pro Jahr) stärker als der regionalwirtschaftliche Durchschnitt wachsen werden.
- Drei von sechs Berufshauptgruppen im mittleren Qualifikationssegment werden aufgrund des erwarteten Beschäftigungsrückgangs bis 2030 relativ an Bedeutung verlieren: die *Bürokräfte* (*Berufshauptgruppe* 5), die *Handwerksberufe* (*Berufshauptgruppe* 7) und die Berufe in der *Anlagen- und Maschinenbedienung bzw. Montage* (*Berufshauptgruppe* 8). Bei den *Bürokräften* weicht die Entwicklung in Kärnten vom gesamtwirtschaftlichen Trend ab, der eine Stagnation des Beschäftigungsstands bis 2030 erwartet.
- Die Nachfrage nach *Hilfstätigkeiten* (*Skill-Level* 1) dürfte sich leicht unterdurchschnittlich entwickeln (+0,3% pro Jahr). Getragen wird das Plus von einem leicht überdurchschnittlichen Zuwachs bei den *Hilfskräften im Dienstleistungsbereich* (+0,5% pro Jahr).
- Auf Ebene der Berufsgruppen wachsen die *sonstigen wissenschaftlichen und verwandten Berufe* am stärksten (+2.000), gefolgt von den *technischen, naturwissenschaftlichen und medizinischen Berufen* (+1.500) und den *Betreuungsberufen* (+1.100).
- Die berufliche Segregation, d. h. die ungleiche Präsenz von Frauen und Männern in den Berufsgruppen, bleibt auch 2030 hoch. Bei den Frauen entfallen auf die wachstumsstärksten Tätigkeitsbereiche 54,1% der Netto-Beschäftigungsexpansion (insgesamt +3.000 Jobs in den Berufsgruppen *sonstige wissenschaftliche und verwandte Berufe*, *Betreuungsberufe* sowie *technische, naturwissenschaftliche und medizinische Berufe*). Bei den Männern entstehen netto +1.200 Jobs. In den Top-3-Wachstumsberufsgruppen (*sonstige wissenschaftliche und verwandte Berufe*, *technische, naturwissenschaftliche und medizinische Berufe* sowie *technische Fachkräfte*) wird ein Plus von insgesamt +1.900 Jobs erwartet.

4.1. Ergebnisse nach Ausbildungsanforderung (Skill-Level) und Berufshauptgruppe

Die Branchenstruktur prägt die Berufsstruktur: Im Ausgangsjahr 2023 weist Kärnten einen im Österreichvergleich etwas geringeren Anteil an Beschäftigten in Berufen mit typischerweise

akademischem Anforderungsprofil (*Skill-Level 4*, 19,5% in Kärnten versus 21,5% in Österreich) auf. Einen leicht überdurchschnittlich hohen Beschäftigungsanteil verzeichnet Kärnten mit 66,3% (Österreich: 64,6%) in Berufen des mittleren Qualifikationsniveaus (*Skill-Level 2 und 3*) und mit 9,2% (Österreich: 8,4%) bei den *Hilfstätigkeiten (Skill-Level 1)* (Übersicht 3).

Übersicht 3: Berufsstruktur 2023 und Beschäftigungsentwicklung 2023/2030 in Kärnten, nach Qualifikationsanforderungen (*Skill-Level*) und Berufshauptgruppen

	Berufsstruktur 2023		Beschäftigung			
	Kärnten	Österreich	Kärnten		Österreich	
	Anteil in %		Bestand 2023	Veränderung 2023/2030 Absolut	In % p. a.	
Akademische Ausbildung (<i>Skill-Level 4</i>)	19,5	21,5	42.800	4.000	1,3	1,6
Akademische Berufe (BHG 2)	19,5	21,5	42.800	4.000	1,3	1,6
Mittleres Qualifikationsniveau (<i>Skill-Level 2+3</i>)	66,3	64,6	145.200	2.000	0,2	0,5
Technische Berufe (BHG 3)	6,3	6,1	13.700	600	0,6	0,8
Nicht-akademische Fachkräfte (BHG 4)	11,6	12,1	25.400	1.100	0,6	0,9
Bürokräfte u. verw. Berufe (BHG 5)	10,0	10,1	22.000	-500	-0,3	*
Dienstleistungsberufe (BHG 6)	18,7	17,7	40.900	1.600	0,5	0,9
Handwerks- u. verw. Berufe (BHG 7)	13,7	12,7	30.100	-500	-0,2	-0,1
Anlagen-/Maschinenbed., Montage (BHG 8)	6,0	5,8	13.100	-300	-0,4	-0,1
Maximal Pflichtschule (<i>Skill-Level 1</i>)	9,2	8,4	20.200	400	0,3	0,5
Hilfsarbeitskräfte (BHG 9)	9,2	8,4	20.200	400	0,3	0,5
Kein exaktes Qualifikationsniveau (<i>Skill-Level 0</i>)	5,0	5,6	10.900	200	0,3	0,6
Führungskräfte (BHG 1)	4,7	5,3	10.200	200	0,3	0,7
Insgesamt	100,0	100,0	219.100	6.700	0,4	0,7

Q: WIFO-Berechnungen – Branchen- und Berufsmodelle. – Berechnungen auf Basis ungerundeter Werte – Rundungen können Rechendifferenzen ergeben. – In der ISCO-Berufssystematik bilden die *nicht-akademischen Fachkräfte* und die *technischen Berufe* eine gemeinsame Berufshauptgruppe (BHG). Aus Gründen der inhaltlichen Differenzierung werden in der vorliegenden Studie die darunter subsummierten Berufsgruppen auf zwei Berufshauptgruppen aufgeteilt. Außerdem wird entgegen der offiziellen ISCO-Systematik die zahlenmäßig kleine Berufshauptgruppe der Fachkräfte in der Land- und Forstwirtschaft zur Berufshauptgruppe der *Handwerksberufe* gezählt. Berufen mit Leitungsfunktion (*Führungskräften*, *Berufshauptgruppe 1*) kann kein eindeutiges Ausbildungsniveau zugeordnet werden. – Summe inklusive *Angehörige der regulären Streitkräfte (Berufshauptgruppe 0)*. – Werte für 2030 sind prognostiziert. – *: Wert statistisch nicht interpretierbar.

Bei den Berufen des mittleren Qualifikationssegments handelt es sich um Tätigkeiten, zu deren Ausübung zu deren Ausübung gemäß der ISCO-08-Berufssystematik⁵⁾ typischerweise ein Lehr- oder Fachschulabschluss oder eine abgeschlossene Reifeprüfung erforderlich. Diese Qualifikationsanforderung bedeutet jedoch nicht notwendigerweise, dass gut zwei Drittel der Beschäftigten in Kärnten tatsächlich über eine entsprechende formale Ausbildung (AHS, BHS, Lehre oder Fachschule) verfügen. Vielmehr werden über das Konzept der

⁵⁾ Die Gliederung der Berufsgruppen gemäß der Internationalen Standardklassifikation für Berufe (ISCO) ermöglicht die Zusammenfassung der prognostizierten Beschäftigungsentwicklung auf Ebene von vier verschiedenen Anforderungsniveaus (*Skill-Levels*) und zehn Berufshauptgruppen (vgl. Kapitel 10.1.2. im Hauptbericht).

ISCO-Berufsklassifizierung Qualifikationsanforderungen definiert, die typischerweise zur Ausübung der beruflichen Tätigkeit notwendig sind. In der Praxis kommt es regelmäßig zu einer formalen Unter- bzw. Überqualifizierung der Beschäftigten (vgl. Kapitel 5 im Hauptbericht).

Bis 2030 werden in Kärnten wie in allen anderen Bundesländern die *akademischen Berufe* (+1,3% pro Jahr bzw. +4.000) relativ am stärksten wachsen. Im quantitativ bedeutenden mittleren Qualifikationssegment (*Skill-Level* 2 und 3: +2.000) dürfte dagegen der Beschäftigungsanstieg nur halb so hoch sein wie im Bereich der *akademischen Berufe*. Die Wachstumsrate wird im mittleren Qualifikationssegment mit +0,2% pro Jahr im regionalwirtschaftlichen Vergleich (+0,4% pro Jahr) unterdurchschnittlich ausfallen. Der Blick auf die einzelnen Berufshauptgruppen des mittleren Qualifikationssegments zeigt allerdings ein heterogenes Bild: Innerhalb der Berufslandschaft Kärntens wird die Nachfrage nach *technischen Berufen* (*Berufshauptgruppe* 3, +0,6% pro Jahr) und nach *nicht-akademischen Fachkräften* (*Berufshauptgruppe* 4, +0,6% pro Jahr) sowie nach *Dienstleistungsberufen* (*Berufshauptgruppe* 6, +0,5% pro Jahr) leicht überdurchschnittlich stark steigen; diese Berufshauptgruppen gewinnen relativ an Bedeutung. Die verbleibenden drei Berufshauptgruppen des mittleren Qualifikationssegments verlieren dagegen relativ an Bedeutung, da für jede einzelne ein Beschäftigungsrückgang erwartet wird: die *Bürokräfte* (*Berufshauptgruppe* 5), die *Handwerksberufe* (*Berufshauptgruppe* 7) und die Berufe in der *Anlagen- und Maschinenbedienung bzw. Montage* (*Berufshauptgruppe* 8). Ausschlaggebend für die Entwicklung der Produktionsberufe ist die Schwäche des Produktionssektors in Kärnten, der bis 2030 im Durchschnitt -0,2% der Beschäftigung pro Jahr abbauen wird (vgl. Kapitel 3).

Während auch auf Österreichebene die Nachfrage nach *Handwerksberufen* und Beschäftigten in der *Anlagen- und Maschinenbedienung bzw. Montage* leicht rückläufig ist, stagniert – anders als in Kärnten – österreichweit die Nachfrage nach *Bürokräften*. Zulegen wird – dem nationalen Trend folgend – die Nachfrage nach geringqualifizierten *Hilfstätigkeiten* (*Berufshauptgruppe* 9, Kärnten: +0,3% pro Jahr; Österreich: +0,5% pro Jahr).

Auf Ebene der Berufshauptgruppen wird in absoluten Zahlen der Wachstumsbeitrag der *akademischen Berufe* am höchsten ausfallen (+4.000). Innerhalb des mittleren Qualifikationssegments werden in den drei wachsenden Berufshauptgruppen – *Dienstleistungsberufe* (+1.600), *nicht-akademische Fachkräfte* (+1.100) und *technische Berufe* (+600) – insgesamt +3.300 zusätzliche Beschäftigungsverhältnisse entstehen. Gedämpft wird die Entwicklung im mittleren Qualifikationssegment durch den Beschäftigungsabbau in den drei schrumpfenden Berufshauptgruppen (*Handwerksberufe*, Berufe in der *Anlagen- und Maschinenbedienung bzw. Montage* sowie *Bürokräfte*: insgesamt -1.300).

Insgesamt steigt die relative Bedeutung der beruflichen Tätigkeiten am oberen Rand des beruflichen Spektrums (*akademische Berufe*, *Skill-Level* 4), während sie am unteren Rand des beruflichen Spektrums sinkt. Gleichzeitig verschiebt sich innerhalb des mittleren Qualifikationssegments die Bedeutung von den produktionsorientierten Tätigkeiten hin zu den dienstleistungsorientierten Tätigkeiten.

4.2. Ergebnisse nach Berufsgruppen

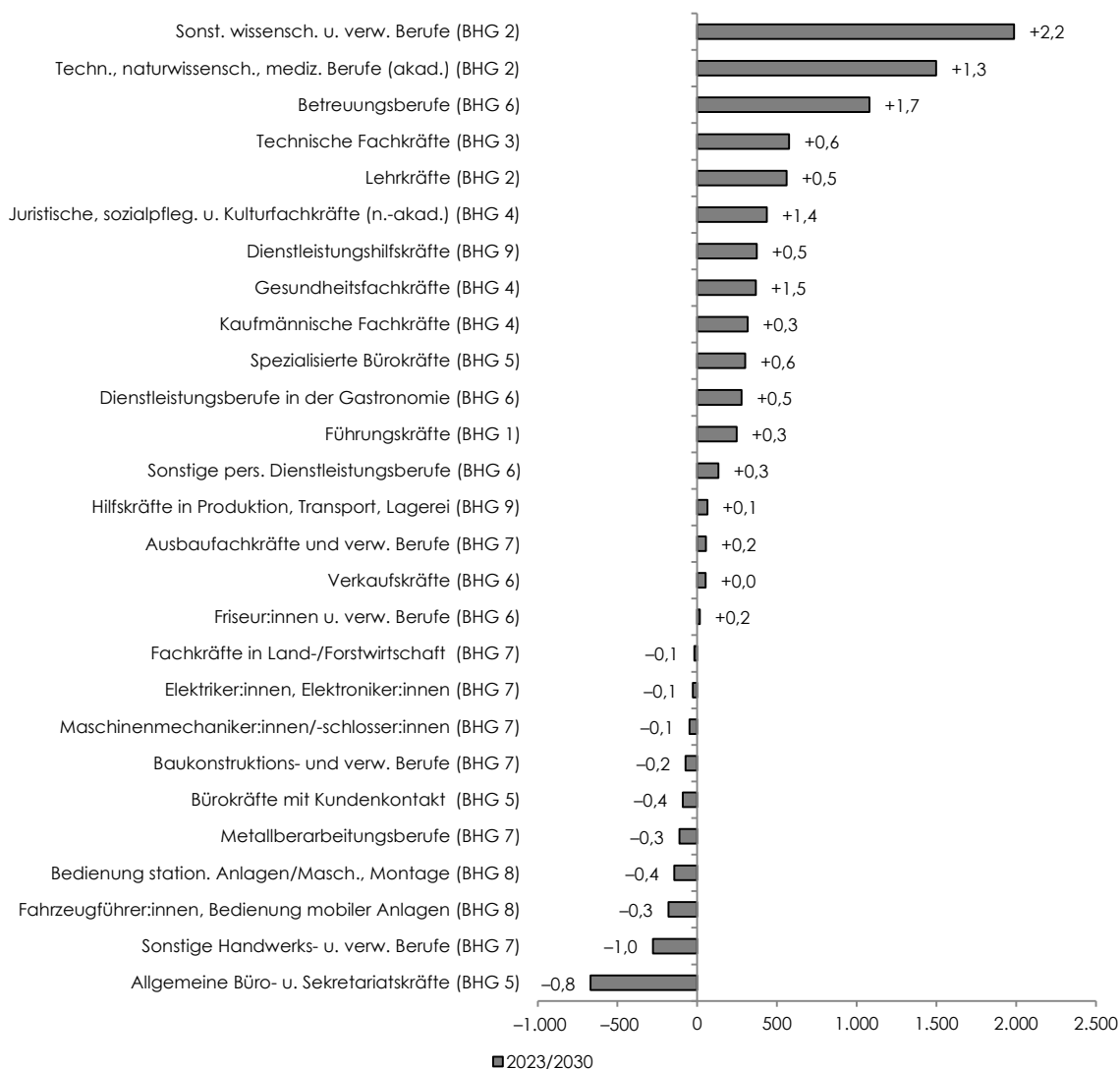
Bis 2030 entstehen in Kärnten +6.700 zusätzliche Beschäftigungsverhältnisse. Hinter dieser Zahl verbergen sich unterschiedliche Dynamiken, wie der Blick auf die Entwicklung in den Berufshauptgruppen bereits gezeigt hat. Ein noch detailliertes Bild liefern die Ergebnisse nach Berufsgruppen. Der Prognose zufolge wird die Beschäftigungsnachfrage in 16 Berufsgruppen steigen, in sieben Berufsgruppen zurückgehen und in fünf Berufsgruppen stagnieren (Abbildung 9).

Zu den drei Berufsgruppen mit der absolut stärksten Wachstumsdynamik zählen die *sonstigen wissenschaftlichen und verwandten Berufe*, die *technischen, naturwissenschaftlichen und medizinischen Berufe* sowie die *Betreuungsberufe*. Die Gruppe der *sonstigen wissenschaftlichen und verwandten Berufe* umfasst eine breite Palette an Tätigkeiten wie etwa Jurist:innen, akademische und verwandte IKT-Berufe, Wirtschaftsberufe (etwa Steuerberater:innen, Personalfachleute und Marketingspezialist:innen), sozialwissenschaftliche Berufe (etwa Psycholog:innen und Soziolog:innen) sowie Kultur- und Kreativberufe (etwa Dolmetscher:innen und Journalist:innen). Bis 2030 werden +2.000 zusätzliche Beschäftigungsverhältnisse in diesen hochqualifizierten Tätigkeitsfeldern entstehen. Die Gruppe der *technischen, naturwissenschaftlichen und medizinischen Berufe* beinhaltet neben Berufen wie Architekt:innen, Ingenieurwissenschaftler:innen, Physiker:innen, Biowissenschaftler:innen und Ärzt:innen auch diplomierte Gesundheits- und Krankenpfleger:innen⁴⁾ und wird voraussichtlich bis 2030 um +1.500 wachsen. Für die im mittleren Qualifikationssegment angesiedelten *Betreuungsberufe* wird ein Zuwachs in der Höhe von +1.100 prognostiziert. Diese umfassen neben den *Betreuungsberufen* im Gesundheitswesen (etwa Pflegeassistenz) auch Kinder- und Lernbetreuer:innen (etwa Kindergartenassistent:innen). Pflögetätigkeiten, die im Haushalt von Familienangehörigen erbracht werden, sind hier ebenso wenig erfasst wie Pflögetätigkeiten im informellen Sektor (nicht angemeldete Beschäftigung) und selbständige Pflögekräfte (selbständige Personenbetreuung).

Beschäftigungsrückgänge konzentrieren sich insbesondere auf die *allgemeinen Büro- und Sekretariatskräfte* (-700), die *sonstigen Handwerks- und verwandten Berufe* (-300) sowie auf die *Fahrzeugführer:innen und Bediener:innen mobiler Anlagen* (-200). Dahinter können Rationalisierungsprozesse ebenso stecken wie Änderungen in der Organisation der Arbeitsbeziehungen, etwa der Wechsel von der Unselbständigkeit in die Selbständigkeit. Die Berufsgruppe der *sonstigen Handwerks- und verwandten Berufe* umfasst eine breite Palette an Berufen, u. a. Berufe in der Nahrungsmittelverarbeitung wie Fachkräfte in der Fleischverarbeitung und Bäcker:innen, Berufe in der Holzverarbeitung wie Möbelfischer:innen sowie Herren- und Damenschneider:innen, Polsterer:innen und Florist:innen.

⁴⁾ 2016 kam es zu einer Neuordnung der Gesundheits- und Krankenpflegeberufe. Darin wurde u. a. festgelegt, dass die Ausbildung zum gehobenen Dienst für Gesundheits- und Krankenpflege spätestens ab 1. 1. 2024 nur mehr als Bachelorstudium an Fachhochschulen angeboten wird. Im Mikrozensus werden seit 2018 diplomierte Gesundheits- und Krankenpfleger:innen den *akademischen Berufen* (Skill-Level 4) zugeordnet.

Abbildung 9: Beschäftigungsveränderung in Kärnten nach Berufsgruppen, 2023/2030



Q: WIFO-Berechnungen – Branchen- und Berufsmodelle. – Ohne Angehörige der regulären Streitkräfte. – Berechnung und Reihung auf Basis ungerundeter Werte. – Reihung nach absolutem Beschäftigungswachstum. Datenbeschriftungen: Veränderungen in % pro Jahr bezogen auf die jeweilige Berufsgruppe. – Werte für 2030 sind prognostiziert.

Frauen weiten ihr Arbeitsangebot im Prognosezeitraum überdurchschnittlich stark aus, wodurch auch der Großteil des Beschäftigungszuwachses auf sie fallen dürfte. Der strukturelle Wandel begünstigt dabei die überdurchschnittlich hohe Beschäftigungsdynamik der Frauen. Die starke Dynamik trägt jedoch nicht dazu bei, die hohe berufliche Segregation, d. h. die ungleiche Präsenz von Männern und Frauen in Berufsgruppen, zu reduzieren. Von den +5.500 zusätzlichen Jobs für Frauen entfallen +3.000 (54,1%) auf drei Berufsgruppen: die *sonstigen wissenschaftlichen und verwandten Berufe* (+1.100) wie etwa Marketingspezialist:innen, Personalfachleute sowie Steuer- und Wirtschaftsberater:innen, die *Betreuungsberufe* (+1.000)

sowie die *technischen, naturwissenschaftlichen und medizinischen Berufe* (+900). Noch stärker als bei den Frauen konzentriert sich bei den Männern das Beschäftigungswachstum auf drei Berufsgruppen. Insgesamt entstehen netto +1.200 Jobs für Männer; dahinter stecken ein Zuwachs von +2.800 Jobs in wachsenden Berufsgruppen und ein Verlust von -1.600 in schrumpfenden Berufsgruppen. Die drei am stärksten wachsenden Berufsgruppen bei den Männern sind die *sonstigen wissenschaftlichen und verwandten Berufe* (+800), die *technischen, naturwissenschaftlichen und medizinischen Berufe* (+600) sowie die *technischen Fachkräfte* (+400) (Übersicht 4).

Übersicht 4: Top-3- und Bottom-3-Berufsgruppen nach Geschlecht in Kärnten, absolute Veränderung 2023/2030

Frauen		Männer	
Top-3-Berufsgruppen			
Sonst. wissensch. u. verw. Berufe	1.100	Sonst. wissensch. u. verw. Berufe	800
Betreuungsberufe	1.000	Techn., naturwissensch., mediz. Berufe (akad.)	600
Techn., naturwissensch., mediz. Berufe (akad.)	900	Technische Fachkräfte	400
Bottom-3-Berufsgruppen			
Allgemeine Büro- und Sekretariatskräfte	-400	Kaufmännische Fachkräfte	-300
Bedienung stationärer Anlagen/Maschinen, Montageberufe	-100	Allgemeine Büro- und Sekretariatskräfte	-300
Bürokräfte mit Kundenkontakt	0	Sonst. Handwerks- u. verw. Berufe	-200

Q: WIFO-Berechnungen – Branchen- und Berufsmodelle (geschlechtsspezifisches Szenario). – Berechnung und Reihung auf Basis ungerundeter Werte. – Werte für 2030 sind prognostiziert.

Dem geschlechtsspezifischen Szenario folgend treffen die Beschäftigungsrückgänge Frauen weniger stark als Männer, da sich der Beschäftigungsabbau vor allem auf männerdominierte Tätigkeiten konzentriert. Den stärksten Rückgang werden Frauen im Bereich der *allgemeinen Büro- und Sekretariatskräften* (-400) verzeichnen, Männer bei den *kaufmännischen Fachkräften* (-300).

5. Anhang

5.1. Tabellenanhang zur Branchen- und Berufsprognose im Österreich-Vergleich

Übersicht 5: Entwicklung der unselbständigen Beschäftigung nach Branchen im Österreichvergleich, relative Veränderung 2016/2023 und 2023/2030

	Kärnten		Österreich	
	2016/2023	2023/2030	2016/2023	2023/2030
	ln % p. a.		ln % p. a.	
Land- u. Forstwirtschaft	-0,2	-0,1	1,6	0,6
Bergbau, Stein- und Glaswaren	-1,6	-1,5	-0,7	-1,0
Nahrungs- u. Genussmittelherstellung	0,4	-0,2	1,3	0,3
Textil und Bekleidung	-3,7	-2,7	-4,0	-2,5
Be- und Verarbeitung von Holz	3,1	0,2	0,8	-0,2
Papier, Pappe, Druckerzeugnisse	-1,1	-2,5	-1,5	-2,0
Chemie u. Erdölverarbeitung	2,7	0,5	3,0	1,1
Gummi- und Kunststoffwaren	-1,8	-0,8	0,6	0,0
Metallerzeugung	1,3	0,0	1,0	0,2
Elektrotechnik, Feinmechanik, Optik	5,7	1,1	2,8	0,6
Maschinenbau	1,1	0,4	2,6	1,1
Fahrzeugbau	-17,9	-3,7	4,7	-2,1
Sonstiger produzierender Bereich	0,7	-1,0	0,9	-0,5
Energieversorgung	1,3	0,2	0,7	0,3
Wasser, Abwasser	2,6	1,0	2,5	1,2
Bauwesen	1,7	-0,7	2,2	-0,3
KFZ-Handel, -Reparatur	0,8	-0,1	0,4	0,1
Großhandel	0,8	0,2	1,2	0,5
Einzelhandel	0,3	0,1	0,8	0,5
Verkehr	0,2	0,0	0,8	0,4
Lagerei	2,1	0,5	1,9	0,7
Nachrichtenübermittlung	0,5	-0,5	0,7	-0,2
Beherbergung und Gastronomie	0,7	0,7	1,1	1,1
Medien	1,4	0,0	2,1	0,5
Telekommunikation	1,4	0,1	1,1	0,2
Informationstechnologie u. -dienstleistungen	4,9	3,2	5,9	3,7
Finanz-, Kredit- und Versicherungswesen	-2,4	-1,4	-0,6	-0,7
Grundstücks- und Wohnungswesen	3,4	0,7	1,1	0,3
Rechts-, Steuer-, Unternehmensber., Werbung	4,2	1,8	3,2	1,8
Forschung, techn. u. freiberufl. Tätigkeiten	4,9	2,5	3,3	2,3
Überlassung von Arbeitskräften	1,9	1,5	1,8	1,7
Sonst. DL f. Unternehmen od. Privatpersonen	-0,1	0,5	1,6	1,2
Gebäudebetreuung	3,4	1,8	3,1	1,9
Öffentliche Verwaltung	-0,2	-0,2	0,3	0,1
Erziehung und Unterricht	1,3	0,5	1,7	0,8
Gesundheits- u. Sozialwesen	1,8	1,5	2,2	1,8
Persönliche Dienstleistungen	-1,1	0,1	0,2	0,7
Interessensvertretungen	0,2	0,1	-1,3	0,0
Insgesamt	1,1	0,4	1,5	0,7

Q: WIFO-Berechnungen – Branchen- und Berufsmodelle. – Werte über dem Österreich-Durchschnitt sind fett dargestellt. – Werte für 2030 sind prognostiziert.

Übersicht 6: Unselbständige Beschäftigung nach Branchen, absolute und relative Veränderung 2023/2030

	Beschäftigungsniveau		Veränderung 2023/2030		Österreich In % p.a.
	2023	Kärnten 2030	Absolut	In % p. a.	
Land- u. Forstwirtschaft	2.100	2.000	0	-0,1	0,6
Bergbau, Stein- und Glaswaren	2.700	2.400	-300	-1,5	-1,0
Nahrungs- u. Genussmittelherstellung	3.400	3.300	-100	-0,2	0,3
Textil und Bekleidung	500	400	-100	-2,7	-2,5
Be- und Verarbeitung von Holz	3.300	3.300	0	0,2	-0,2
Papier, Pappe, Druckerzeugnisse	1.200	1.000	-200	-2,5	-2,0
Chemie u. Erdölverarbeitung	1.900	1.900	100	0,5	1,1
Gummi- und Kunststoffwaren	1.200	1.100	-100	-0,8	0,0
Metallerzeugung	5.700	5.700	0	0,0	0,2
Elektrotechnik, Feinmechanik, Optik	8.200	8.800	600	1,1	0,6
Maschinenbau	7.200	7.300	200	0,4	1,1
Fahrzeugbau	200	200	-100	-3,7	-2,1
Sonstiger produzierender Bereich	3.000	2.800	-200	-1,0	-0,5
Energieversorgung	2.500	2.500	0	0,2	0,3
Wasser, Abwasser	1.300	1.400	100	1,0	1,2
Bauwesen	17.000	16.200	-800	-0,7	-0,3
KFZ-Handel, -Reparatur	4.700	4.700	0	-0,1	0,1
Großhandel	9.400	9.500	100	0,2	0,5
Einzelhandel	18.600	18.800	200	0,1	0,5
Verkehr	5.700	5.700	0	0,0	0,4
Lagerei	2.900	3.000	100	0,5	0,7
Nachrichtenübermittlung	1.600	1.600	-100	-0,5	-0,2
Beherbergung und Gastronomie	14.500	15.300	700	0,7	1,1
Medien	900	900	0	0,0	0,5
Telekommunikation	300	300	0	0,1	0,2
Informationstechnologie u. -dienstleistungen	2.800	3.500	700	3,2	3,7
Finanz-, Kredit- und Versicherungswesen	5.700	5.200	-500	-1,4	-0,7
Grundstücks- und Wohnungswesen	1.700	1.800	100	0,7	0,3
Rechts-, Steuer-, Unternehmensber., Werbung	5.100	5.800	700	1,8	1,8
Forschung, techn. u. freiberufl. Tätigkeiten	3.100	3.700	600	2,5	2,3
Überlassung von Arbeitskräften	7.200	8.000	800	1,5	1,7
Sonst. DL f. Unternehmen od. Privatpersonen	1.300	1.300	0	0,5	1,2
Gebäudebetreuung	4.900	5.600	600	1,8	1,9
Öffentliche Verwaltung	15.000	14.700	-200	-0,2	0,1
Erziehung und Unterricht	19.300	19.900	600	0,5	0,8
Gesundheits- u. Sozialwesen	26.700	29.600	2.900	1,5	1,8
Persönliche Dienstleistungen	4.100	4.100	0	0,1	0,7
Interessensvertretungen	2.400	2.400	0	0,1	0,0
Insgesamt	219.100	225.800	6.700	0,4	0,7

Q: WIFO-Berechnungen – Branchen- und Berufsmodelle. – Berechnungen auf Basis ungerundeter Werte – Rundungen können Rechendifferenzen ergeben. – Werte über dem Österreich-Durchschnitt sind fett dargestellt. – Werte für 2030 sind prognostiziert.

Übersicht 7: Unselbständige Beschäftigung nach Branchen und Geschlecht, absolute und relative Veränderung 2023/2030

	Niveau 2023				Veränderung 2023/2030			
	Kärnten		Absolut		Kärnten		Österreich	
	Frauen	Männer	Frauen	Männer	Frauen	Männer	Frauen	Männer
					In % p. a.		In % p. a.	
Land- u. Forstwirtschaft	600	1.400	0	0	0,3	-0,3	1,1	0,3
Bergbau, Stein- und Glaswaren	500	2.200	0	-200	-1,0	-1,6	-0,7	-1,1
Nahrungs- u. Genussmittelherstellung	1.500	1.900	0	0	-0,2	-0,3	0,3	0,3
Textil und Bekleidung	300	200	-100	0	-2,9	-2,4	-2,8	-2,1
Be- und Verarbeitung von Holz	600	2.600	0	0	0,9	0,0	0,5	-0,4
Papier, Pappe, Druckerzeugnisse	300	900	0	-200	-2,2	-2,6	-1,8	-2,1
Chemie u. Erdölverarbeitung	700	1.200	100	0	1,1	0,2	1,8	0,7
Gummi- und Kunststoffwaren	300	900	0	-100	-0,4	-1,0	0,3	-0,1
Metallerzeugung	1.100	4.500	100	-100	0,8	-0,2	0,7	0,1
Elektrotechnik, Feinmechanik, Optik	2.200	6.000	300	400	1,7	0,8	1,1	0,4
Maschinenbau	1.400	5.700	100	100	1,3	0,1	2,2	0,9
Fahrzeugbau	0	200	0	0	-2,6	-3,9	-0,9	-2,4
Sonstiger produzierender Bereich	700	2.300	0	-200	-0,8	-1,1	-0,5	-0,5
Energieversorgung	500	2.000	100	0	1,5	-0,2	1,2	0,0
Wasser, Abwasser	200	1.100	0	100	1,4	0,9	1,9	1,0
Bauwesen	2.300	14.700	-100	-700	-0,6	-0,7	-0,2	-0,3
KFZ-Handel, -Reparatur	1.000	3.700	0	-100	0,7	-0,3	0,7	-0,1
Großhandel	3.300	6.100	0	100	0,1	0,2	0,4	0,5
Einzelhandel	14.100	4.500	0	200	0,0	0,5	0,3	0,8
Verkehr	1.000	4.800	100	-100	0,9	-0,2	1,3	0,2
Lagererei	400	2.400	100	0	1,6	0,3	1,6	0,3
Nachrichtenübermittlung	600	1.000	0	-100	-0,2	-0,7	0,2	-0,4
Beherbergung und Gastronomie	8.800	5.800	300	400	0,5	1,0	0,8	1,4
Medien	500	400	0	0	0,2	-0,2	0,5	0,4
Telekommunikation	100	200	0	0	0,3	0,0	0,3	0,1
Informationstechnologie u. -dienstleistungen	800	2.000	300	400	4,5	2,7	4,9	3,2
Finanz-, Kredit- und Versicherungswesen	2.800	2.900	-200	-300	-1,1	-1,6	-0,5	-0,9
Grundstücks- und Wohnungswesen	1.000	700	100	0	1,1	0,1	0,2	0,3
Rechts-, Steuer-, Unternehmensber., Werbung	3.300	1.800	500	200	2,0	1,6	2,0	1,5
Forschung, techn. u. freiberufl. Tätigkeiten	1.100	2.000	300	300	3,3	2,0	3,2	1,7
Überlassung von Arbeitskräften	1.500	5.700	200	600	1,4	1,5	1,8	1,7
Sonst. DL f. Unternehmen od. Privatpersonen	700	600	0	0	0,2	0,9	0,9	1,5
Gebäudebetreuung	3.100	1.800	400	200	1,8	1,7	1,9	1,9
Öffentliche Verwaltung	7.200	7.700	400	-600	0,8	-1,2	1,1	-0,9
Erziehung und Unterricht	13.300	6.000	700	0	0,7	-0,1	1,0	0,2
Gesundheits- u. Sozialwesen	20.000	6.700	2.100	800	1,4	1,6	1,7	2,0
Persönliche Dienstleistungen	2.600	1.500	0	100	-0,2	0,7	0,4	1,1
Interessensvertretungen	1.500	900	0	0	0,2	-0,1	0,1	-0,1
Insgesamt	102.000	117.000	5.500	1.200	0,8	0,1	1,1	0,4

Q: WIFO-Berechnungen – Branchen- und Berufsmodelle (geschlechtsspezifisches Szenario). – Berechnungen auf Basis ungerundeter Werte – Rundungen können Rechendifferenzen ergeben. – Werte über dem Österreich-Durchschnitt sind fett dargestellt. – Werte für 2030 sind prognostiziert.

Übersicht 8: Unselbständige Beschäftigung nach Berufsgruppen, absolute und relative Veränderung 2023/2030

	Beschäftigungsniveau		Veränderung 2023/2030		Österreich In % p.a.
	2023	Kärnten 2030	Absolut	In % p. a.	
Berufshauptgruppe 1	10.200	10.500	200	0,3	0,7
1 Führungskräfte	10.200	10.500	200	0,3	0,7
Berufshauptgruppe 2	42.800	46.900	4.000	1,3	1,6
2 Techn., naturwissensch., mediz. Berufe (akad.)	15.700	17.200	1.500	1,3	1,6
3 Lehrkräfte	14.800	15.300	600	0,5	0,8
4 Sonst. wissenschaft. u. verw. Berufe	12.400	14.300	2.000	2,2	2,3
Berufshauptgruppe 3	13.700	14.300	600	0,6	0,8
5 Technische Fachkräfte	13.700	14.300	600	0,6	0,8
Berufshauptgruppe 4	25.400	26.500	1.100	0,6	0,9
6 Gesundheitsfachkräfte	3.400	3.800	400	1,5	1,7
7 Kaufmännische Fachkräfte	17.600	17.900	300	0,3	0,5
8 Juristische, sozialpfl. u. Kulturfachkräfte (nicht-akad.)	4.400	4.900	400	1,4	1,7
Berufshauptgruppe 5	22.000	21.600	-500	-0,3	*
9 Allgemeine Büro- u. Sekretariatskräfte	11.800	11.100	-700	-0,8	-0,7
10 Bürokräfte mit Kundenkontakt	3.300	3.200	-100	*	0,2
11 Spezialisierte Bürokräfte	6.900	7.200	300	0,6	1,0
Berufshauptgruppe 6	40.900	42.500	1.600	0,5	0,9
12 Sonstige pers. Dienstleistungsberufe	6.100	6.200	100	*	0,7
13 Dienstleistungsberufe in der Gastronomie	8.000	8.300	300	0,5	0,8
14 Friseur:innen u. verw. Berufe	1.300	1.300	0	*	0,8
15 Verkaufskräfte	16.800	16.900	100	*	0,4
16 Betreuungsberufe	8.700	9.800	1.100	1,7	2,0
Berufshauptgruppe 7	30.100	29.600	-500	-0,2	-0,1
17 Fachkräfte in Land/Forstwirtschaft	1.800	1.700	0	*	0,3
18 Baukonstruktions- u. verwandte Berufe	4.600	4.500	-100	*	-0,1
19 Ausbaufachkräfte u. verwandte Berufe	5.000	5.100	100	*	0,3
20 Metallbearbeitungsberufe	5.000	4.900	-100	*	-0,2
21 Maschinenmechaniker:innen/-schlosser:innen	4.800	4.800	0	*	-0,2
22 Elektriker:innen, Elektroniker:innen	4.700	4.700	0	*	0,3
23 Sonst. Handwerks- u. verw. Berufe	4.200	3.900	-300	-1,0	-0,8
Berufshauptgruppe 8	13.100	12.700	-300	-0,4	-0,1
24 Bedienung stationärer Anlagen/Maschinen, Montageberufe	4.600	4.500	-100	*	-0,5
25 Fahrzeugführer:innen, Bedienung mobiler Anlagen	8.400	8.200	-200	-0,3	0,1
Berufshauptgruppe 9	20.200	20.600	400	0,3	0,5
26 Dienstleistungshilfskräfte	10.700	11.000	400	0,5	0,6
27 Hilfskräfte in Produktion, Transport, Lagerei	9.500	9.600	100	*	0,2
Insgesamt	219.100	225.800	6.700	0,4	0,7

Q: WIFO-Berechnungen – Branchen- und Berufsmodelle. Berechnungen auf Basis ungerundeter Werte – Rundungen können Rechendifferenzen ergeben. – Summe inklusive Angehörige der regulären Streitkräfte. – Werte über dem Österreich-Durchschnitt sind fett dargestellt. – Werte für 2030 sind prognostiziert. – *: Wert statistisch nicht interpretierbar.

Übersicht 9: Unselbständige Beschäftigung nach Berufsgruppen und Geschlecht, absolute und relative Veränderung 2023/2030

	Niveau 2023				Veränderung 2023/2030			
	Kärnten		Absolut		Kärnten		Österreich	
	Frauen	Männer	Frauen	Männer	Frauen	Männer	Frauen	Männer
					In % p. a.		In % p. a.	
Berufshauptgruppe 1	3.000	7.200	300	-100	1,5	*	1,7	0,1
1 Führungskräfte	3.000	7.200	300	-100	1,5	*	1,7	0,1
Berufshauptgruppe 2	24.900	17.900	2.600	1.500	1,4	1,1	1,8	1,5
2 Techn., naturwissensch., mediz. Berufe (akad.)	9.300	6.400	900	600	1,3	1,3	1,6	1,6
3 Lehrkräfte	10.400	4.300	600	0	0,8	*	1,1	0,3
4 Sonst. wissenschaft. u. verw. Berufe	5.200	7.100	1.100	800	2,9	1,6	2,9	1,9
Berufshauptgruppe 3	1.400	12.300	200	400	1,7	0,5	1,6	0,7
5 Technische Fachkräfte	1.400	12.300	200	400	1,7	0,5	1,6	0,7
Berufshauptgruppe 4	14.700	10.700	1.200	-100	1,2	*	1,4	0,0
6 Gesundheitsfachkräfte	2.400	1.100	300	100	1,6	*	1,8	1,4
7 Kaufmännische Fachkräfte	9.500	8.100	600	-300	0,9	-0,6	1,2	-0,5
8 Juristische, sozialpfl. u. Kulturfachkräfte (nicht-akad.)	2.900	1.500	300	100	1,5	*	1,9	1,3
Berufshauptgruppe 5	15.000	7.000	-300	-100	-0,3	*	-0,1	0,2
9 Allgemeine Büro- u. Sekretariatskräfte	9.000	2.800	-400	-300	-0,6	-1,7	-0,4	-1,3
10 Bürokräfte mit Kundenkontakt	2.300	1.000	0	0	*	*	0,3	-0,1
11 Spezialisierte Bürokräfte	3.600	3.300	100	200	*	0,9	0,5	1,4
Berufshauptgruppe 6	26.600	14.300	1.200	300	0,6	0,3	0,9	0,8
12 Sonstige pers. Dienstleistungsberufe	1.600	4.500	0	100	*	*	0,4	0,9
13 Dienstleistungsberufe in der Gastronomie	4.300	3.700	200	100	0,6	*	1,0	0,6
14 Friseur:innen u. verw. Berufe	1.100	200	0	0	*	*	0,8	0,8
15 Verkaufskräfte	12.200	4.700	0	0	*	*	0,3	0,5
16 Betreuungsberufe	7.500	1.300	1.000	100	1,8	*	2,1	1,7
Berufshauptgruppe 7	3.100	27.000	0	-500	*	-0,3	0,2	-0,1
17 Fachkräfte in Land/Forstwirtschaft	600	1.200	0	0	*	*	0,2	0,3
18 Baukonstruktions- u. verwandte Berufe	0	4.600	0	-100	*	*	0,6	-0,1
19 Ausbaufachkräfte u. verwandte Berufe	200	4.800	0	0	*	*	0,6	0,3
20 Metallbearbeitungsberufe	400	4.600	0	-100	*	*	0,5	-0,3
21 Maschinenmechaniker:innen/-schlosser:innen	200	4.600	0	-100	*	*	0,5	-0,3
22 Elektriker:innen, Elektroniker:innen	100	4.600	0	0	*	*	0,7	0,3
23 Sonst. Handwerks- u. verw. Berufe	1.600	2.600	0	-200	*	-1,4	-0,2	-1,1
Berufshauptgruppe 8	1.700	11.400	0	-300	*	-0,3	-0,5	-0,1
24 Bedienung stationärer Anlagen/Maschinen, Montageberufe	1.200	3.500	-100	-100	*	*	-0,8	-0,5
25 Fahrzeugführer:innen, Bedienung mobiler Anlagen	500	8.000	0	-200	*	-0,3	0,3	0,1
Berufshauptgruppe 9	11.600	8.600	300	100	0,4	*	0,6	0,3
26 Dienstleistungshilfskräfte	8.900	1.800	300	0	0,5	*	0,7	0,2
27 Hilfskräfte in Produktion, Transport, Lagerei	2.700	6.800	0	0	*	*	0,1	0,3
Insgesamt	102.000	117.000	5.500	1.200	0,8	0,1	1,1	0,4

Q: WIFO-Berechnungen – Branchen- und Berufsmodelle. Berechnungen auf Basis ungerundeter Werte – Rundungen können Rechendifferenzen ergeben. – Summe inklusive Angehörige der regulären Streitkräfte. – Werte über dem Österreich-Durchschnitt sind fett dargestellt. – Werte für 2030 sind prognostiziert. – *: Wert statistisch nicht interpretierbar.

5.2. Tabellenanhang zur Branchenprognose

Übersicht 10: Unselbständige Beschäftigung nach Branchen und Geschlecht, absolute Beschäftigungsniveaus 2023 und 2030

	Niveau 2023			Niveau 2030		
	Gesamt	Frauen	Männer	Gesamt	Frauen	Männer
Land- u. Forstwirtschaft	2.100	600	1.400	2.000	600	1.400
Bergbau, Stein- und Glaswaren	2.700	500	2.200	2.400	500	2.000
Nahrungs- u. Genussmittelherstellung	3.400	1.500	1.900	3.300	1.500	1.800
Textil und Bekleidung	500	300	200	400	300	100
Be- und Verarbeitung von Holz	3.300	600	2.600	3.300	700	2.600
Papier, Pappe, Druckerzeugnisse	1.200	300	900	1.000	300	800
Chemie u. Erdölverarbeitung	1.900	700	1.200	1.900	700	1.200
Gummi- und Kunststoffwaren	1.200	300	900	1.100	300	800
Metallerzeugung	5.700	1.100	4.500	5.700	1.200	4.500
Elektrotechnik, Feinmechanik, Optik	8.200	2.200	6.000	8.800	2.500	6.300
Maschinenbau	7.200	1.400	5.700	7.300	1.600	5.800
Fahrzeugbau	200	0	200	200	0	200
Sonstiger produzierender Bereich	3.000	700	2.300	2.800	700	2.100
Energieversorgung	2.500	500	2.000	2.500	600	2.000
Wasser, Abwasser	1.300	200	1.100	1.400	200	1.200
Bauwesen	17.000	2.300	14.700	16.200	2.200	14.000
KFZ-Handel, -Reparatur	4.700	1.000	3.700	4.700	1.000	3.600
Großhandel	9.400	3.300	6.100	9.500	3.300	6.200
Einzelhandel	18.600	14.100	4.500	18.800	14.100	4.700
Verkehr	5.700	1.000	4.800	5.700	1.000	4.700
Lagererei	2.900	400	2.400	3.000	500	2.500
Nachrichtenübermittlung	1.600	600	1.000	1.600	600	1.000
Beherbergung und Gastronomie	14.500	8.800	5.800	15.300	9.100	6.200
Medien	900	500	400	900	500	400
Telekommunikation	300	100	200	300	100	200
Informationstechnologie u. -dienstleistungen	2.800	800	2.000	3.500	1.100	2.400
Finanz-, Kredit- und Versicherungswesen	5.700	2.800	2.900	5.200	2.600	2.600
Grundstücks- und Wohnungswesen	1.700	1.000	700	1.800	1.100	700
Rechts-, Steuer-, Unternehmensber., Werbung	5.100	3.300	1.800	5.800	3.800	2.000
Forschung, techn. u. freiberufl. Tätigkeiten	3.100	1.100	2.000	3.700	1.400	2.300
Überlassung von Arbeitskräften	7.200	1.500	5.700	8.000	1.700	6.300
Sonst. DL f. Unternehmen od. Privatpersonen	1.300	700	600	1.300	700	600
Gebäudebetreuung	4.900	3.100	1.800	5.600	3.500	2.100
Öffentliche Verwaltung	15.000	7.200	7.700	14.700	7.600	7.100
Erziehung und Unterricht	19.300	13.300	6.000	19.900	14.000	6.000
Gesundheits- u. Sozialwesen	26.700	20.000	6.700	29.600	22.100	7.500
Persönliche Dienstleistungen	4.100	2.600	1.500	4.100	2.600	1.500
Interessensvertretungen	2.400	1.500	900	2.400	1.500	900
Insgesamt	219.100	102.000	117.000	225.800	107.600	118.200

Q: WIFO-Berechnungen – Branchen- und Berufsmodelle (geschlechtsspezifisches Szenario). – Berechnungen auf Basis ungerundeter Werte – Rundungen können Rechendifferenzen ergeben. – Werte für 2030 sind prognostiziert.

Übersicht 11: Unselbständige Beschäftigung nach Branchen und Geschlecht, absolute Veränderung 2016/2023 und 2023/2030

	2016/2023			2023/2030		
	Gesamt	Frauen	Männer	Gesamt	Frauen	Männer
Land- u. Forstwirtschaft	0	-100	100	0	0	0
Bergbau, Stein- und Glaswaren	-300	0	-300	-300	0	-200
Nahrungs- u. Genussmittelherstellung	100	-100	200	-100	0	0
Textil und Bekleidung	-100	-100	0	-100	-100	0
Be- und Verarbeitung von Holz	600	200	400	0	0	0
Papier, Pappe, Druckerzeugnisse	-100	0	-100	-200	0	-200
Chemie u. Erdölverarbeitung	300	200	200	100	100	0
Gummi- und Kunststoffwaren	-200	0	-100	-100	0	-100
Metallerzeugung	500	200	300	0	100	-100
Elektrotechnik, Feinmechanik, Optik	2.600	1.000	1.700	600	300	400
Maschinenbau	500	0	600	200	100	100
Fahrzeugbau	-700	-200	-600	-100	0	0
Sonstiger produzierender Bereich	100	200	0	-200	0	-200
Energieversorgung	200	200	100	0	100	0
Wasser, Abwasser	200	100	200	100	0	100
Bauwesen	1.800	400	1.400	-800	-100	-700
KFZ-Handel, -Reparatur	200	100	100	0	0	-100
Großhandel	500	200	400	100	0	100
Einzelhandel	400	100	300	200	0	200
Verkehr	100	100	0	0	100	-100
Lagerei	400	100	300	100	100	0
Nachrichtenübermittlung	100	0	0	-100	0	-100
Beherbergung und Gastronomie	600	-200	900	700	300	400
Medien	100	0	0	0	0	0
Telekommunikation	0	0	0	0	0	0
Informationstechnologie u. -dienstleistungen	800	200	600	700	300	400
Finanz-, Kredit- und Versicherungswesen	-1.100	-400	-700	-500	-200	-300
Grundstücks- und Wohnungswesen	400	300	100	100	100	0
Rechts-, Steuer-, Unternehmensber., Werbung	1.300	700	600	700	500	200
Forschung, techn. u. freiberufl. Tätigkeiten	900	300	600	600	300	300
Überlassung von Arbeitskräften	900	-100	900	800	200	600
Sonst. DL f. Unternehmen od. Privatpersonen	0	-100	0	0	0	0
Gebäudebetreuung	1.000	600	400	600	400	200
Öffentliche Verwaltung	-200	900	-1.000	-200	400	-600
Erziehung und Unterricht	1.700	1.100	500	600	700	0
Gesundheits- u. Sozialwesen	3.200	2.300	800	2.900	2.100	800
Persönliche Dienstleistungen	-300	-500	200	0	0	100
Interessensvertretungen	0	0	0	0	0	0
Insgesamt	16.600	7.700	8.900	6.700	5.500	1.200

Q: WIFO-Berechnungen – Branchen- und Berufsmodelle (geschlechtsspezifisches Szenario). – Berechnungen auf Basis ungerundeter Werte – Rundungen können Rechendifferenzen ergeben. – Werte für 2030 sind prognostiziert.

Übersicht 12: Unselbständige Beschäftigung nach Branchen und Geschlecht, relative Veränderung 2016/2023 und 2023/2030

	2016/2023			2023/2030		
	Gesamt	Frauen	Männer	Gesamt	Frauen	Männer
	In % p. a.			In % p. a.		
Land- u. Forstwirtschaft	-0,2	-2,4	5,7	-0,1	0,3	-0,3
Bergbau, Stein- und Glaswaren	-1,6	-0,7	-2,9	-1,5	-1,0	-1,6
Nahrungs- u. Genussmittelherstellung	0,4	-0,5	-1,7	-0,2	-0,2	-0,3
Textil und Bekleidung	-3,7	-3,8	-6,0	-2,7	-2,9	-2,4
Be- und Verarbeitung von Holz	3,1	5,9	-2,0	0,2	0,9	0,0
Papier, Pappe, Druckerzeugnisse	-1,1	-0,1	-2,5	-2,5	-2,2	-2,6
Chemie u. Erdölverarbeitung	2,7	3,9	1,0	0,5	1,1	0,2
Gummi- und Kunststoffwaren	-1,8	-1,0	-0,7	-0,8	-0,4	-1,0
Metallerzeugung	1,3	3,2	-0,6	0,0	0,8	-0,2
Elektrotechnik, Feinmechanik, Optik	5,7	8,6	0,3	1,1	1,7	0,8
Maschinenbau	1,1	-0,5	-1,4	0,4	1,3	0,1
Fahrzeugbau	-17,9	-19,2	17,2	-3,7	-2,6	-3,9
Sonstiger produzierender Bereich	0,7	3,6	-0,4	-1,0	-0,8	-1,1
Energieversorgung	1,3	5,0	-0,1	0,2	1,5	-0,2
Wasser, Abwasser	2,6	4,2	2,9	1,0	1,4	0,9
Bauwesen	1,7	2,9	-1,6	-0,7	-0,6	-0,7
KFZ-Handel, -Reparatur	0,8	1,6	-0,2	-0,1	0,7	-0,3
Großhandel	0,8	0,8	0,7	0,2	0,1	0,2
Einzelhandel	0,3	0,1	-0,7	0,1	0,0	0,5
Verkehr	0,2	1,2	-0,8	0,0	0,9	-0,2
Lagerei	2,1	4,9	-0,7	0,5	1,6	0,3
Nachrichtenübermittlung	0,5	1,3	-2,3	-0,5	-0,2	-0,7
Beherbergung und Gastronomie	0,7	-0,4	1,8	0,7	0,5	1,0
Medien	1,4	1,4	-2,9	0,0	0,2	-0,2
Telekommunikation	1,4	-1,3	-1,1	0,1	0,3	0,0
Informationstechnologie u. -dienstleistungen	4,9	4,4	3,9	3,2	4,5	2,7
Finanz-, Kredit- und Versicherungswesen	-2,4	-1,7	-1,0	-1,4	-1,1	-1,6
Grundstücks- und Wohnungswesen	3,4	4,5	-0,5	0,7	1,1	0,1
Rechts-, Steuer-, Unternehmensber., Werbung	4,2	3,5	5,3	1,8	2,0	1,6
Forschung, techn. u. freiberufl. Tätigkeiten	4,9	4,3	-1,5	2,5	3,3	2,0
Überlassung von Arbeitskräften	1,9	-0,5	1,6	1,5	1,4	1,5
Sonst. DL f. Unternehmen od. Privatpersonen	-0,1	-1,0	1,9	0,5	0,2	0,9
Gebäudebetreuung	3,4	3,1	3,8	1,8	1,8	1,7
Öffentliche Verwaltung	-0,2	1,9	-1,0	-0,2	0,8	-1,2
Erziehung und Unterricht	1,3	1,3	-0,4	0,5	0,7	-0,1
Gesundheits- u. Sozialwesen	1,8	1,8	1,2	1,5	1,4	1,6
Persönliche Dienstleistungen	-1,1	-2,6	0,3	0,1	-0,2	0,7
Interessensvertretungen	0,2	0,4	-1,6	0,1	0,2	-0,1
Insgesamt	1,1	1,1	-0,3	0,4	0,8	0,1

Q: WIFO-Berechnungen – Branchen- und Berufsmodelle (geschlechtsspezifisches Szenario). – Berechnungen auf Basis ungerundeter Werte – Rundungen können Rechendifferenzen ergeben. – Werte für 2030 sind prognostiziert.

5.3. Tabellenanhang zur Berufsprognose

Übersicht 13: Unselbständige Beschäftigung nach Berufsgruppen und Geschlecht, absolute Beschäftigungsstände 2023 und 2030

	2023			2030		
	Gesamt	Frauen	Männer	Gesamt	Frauen	Männer
Berufshauptgruppe 1	10.200	3.000	7.200	10.500	3.300	7.100
1 Führungskräfte	10.200	3.000	7.200	10.500	3.300	7.100
Berufshauptgruppe 2	42.800	24.900	17.900	46.900	27.500	19.300
2 Techn., naturwissensch., mediz. Berufe (akad.)	15.700	9.300	6.400	17.200	10.200	7.000
3 Lehrkräfte	14.800	10.400	4.300	15.300	11.000	4.300
4 Sonst. wissenschaft. u. verw. Berufe	12.400	5.200	7.100	14.300	6.400	8.000
Berufshauptgruppe 3	13.700	1.400	12.300	14.300	1.600	12.700
5 Technische Fachkräfte	13.700	1.400	12.300	14.300	1.600	12.700
Berufshauptgruppe 4	25.400	14.700	10.700	26.500	16.000	10.600
6 Gesundheitsfachkräfte	3.400	2.400	1.100	3.800	2.600	1.200
7 Kaufmännische Fachkräfte	17.600	9.500	8.100	17.900	10.100	7.800
8 Juristische, sozialpfleg. u. Kulturfachkräfte (nicht-akad.)	4.400	2.900	1.500	4.900	3.200	1.600
Berufshauptgruppe 5	22.000	15.000	7.000	21.600	14.600	6.900
9 Allgemeine Büro- u. Sekretariatskräfte	11.800	9.000	2.800	11.100	8.600	2.500
10 Bürokräfte mit Kundenkontakt	3.300	2.300	1.000	3.200	2.300	900
11 Spezialisierte Bürokräfte	6.900	3.600	3.300	7.200	3.700	3.500
Berufshauptgruppe 6	40.900	26.600	14.300	42.500	27.800	14.700
12 Sonstige pers. Dienstleistungsberufe	6.100	1.600	4.500	6.200	1.600	4.600
13 Dienstleistungsberufe in der Gastronomie	8.000	4.300	3.700	8.300	4.500	3.800
14 Friseur:innen u. verw. Berufe	1.300	1.100	200	1.300	1.100	200
15 Verkaufskräfte	16.800	12.200	4.700	16.900	12.200	4.700
16 Betreuungsberufe	8.700	7.500	1.300	9.800	8.400	1.400
Berufshauptgruppe 7	30.100	3.100	27.000	29.600	3.100	26.500
17 Fachkräfte in Land/Forstwirtschaft	1.800	600	1.200	1.700	600	1.200
18 Baukonstruktions- u. verwandte Berufe	4.600	0	4.600	4.500	0	4.500
19 Ausbaufachkräfte u. verwandte Berufe	5.000	200	4.800	5.100	200	4.900
20 Metallbearbeitungsberufe	5.000	400	4.600	4.900	400	4.500
21 Maschinenmechaniker:innen/-schlosser:innen	4.800	200	4.600	4.800	200	4.600
22 Elektriker:innen, Elektroniker:innen	4.700	100	4.600	4.700	100	4.500
23 Sonst. Handwerks- u. verw. Berufe	4.200	1.600	2.600	3.900	1.600	2.300
Berufshauptgruppe 8	13.100	1.700	11.400	12.700	1.600	11.100
24 Bedienung stationärer Anlagen/Maschinen, Montageberufe	4.600	1.200	3.500	4.500	1.100	3.400
25 Fahrzeugführer:innen, Bedienung mobiler Anlagen	8.400	500	8.000	8.200	500	7.800
Berufshauptgruppe 9	20.200	11.600	8.600	20.600	11.900	8.700
26 Dienstleistungshilfskräfte	10.700	8.900	1.800	11.000	9.200	1.800
27 Hilfskräfte in Produktion, Transport, Lagerei	9.500	2.700	6.800	9.600	2.700	6.900
Insgesamt	219.100	102.000	117.000	225.800	107.600	118.200

Q: WIFO-Berechnungen – Branchen- und Berufsmodelle (geschlechtsspezifisches Szenario). – Berechnungen auf Basis ungerundeter Werte – Rundungen können Rechendifferenzen ergeben. – Summe inklusive Angehörige der regulären Streitkräfte. – Werte für 2030 sind prognostiziert.

Übersicht 14: Unselbständige Beschäftigung nach Berufsgruppen und Geschlecht, absolute und relative Veränderung 2023/2030

	Veränderung 2023/2030					
	Gesamt	Frauen	Männer	Gesamt	Frauen	Männer
	Absolut			In % p. a.		
Berufshauptgruppe 1	200	300	-100	0,3	1,5	*
1 Führungskräfte	200	300	-100	0,3	1,5	*
Berufshauptgruppe 2	4.000	2.600	1.500	1,3	1,4	1,1
2 Techn., naturwissensch., mediz. Berufe (akad.)	1.500	900	600	1,3	1,3	1,3
3 Lehrkräfte	600	600	0	0,5	0,8	*
4 Sonst. wissenschaft. u. verw. Berufe	2.000	1.100	800	2,2	2,9	1,6
Berufshauptgruppe 3	600	200	400	0,6	1,7	0,5
5 Technische Fachkräfte	600	200	400	0,6	1,7	0,5
Berufshauptgruppe 4	1.100	1.200	-100	0,6	1,2	*
6 Gesundheitsfachkräfte	400	300	100	1,5	1,6	*
7 Kaufmännische Fachkräfte	300	600	-300	0,3	0,9	-0,6
8 Juristische, sozialpfl. u. Kulturfachkräfte (nicht-akad.)	400	300	100	1,4	1,5	*
Berufshauptgruppe 5	-500	-300	-100	-0,3	-0,3	*
9 Allgemeine Büro- u. Sekretariatskräfte	-700	-400	-300	-0,8	-0,6	-1,7
10 Bürokräfte mit Kundenkontakt	-100	0	0	*	*	*
11 Spezialisierte Bürokräfte	300	100	200	0,6	*	0,9
Berufshauptgruppe 6	1.600	1.200	300	0,5	0,6	0,3
12 Sonstige pers. Dienstleistungsberufe	100	0	100	*	*	*
13 Dienstleistungsberufe in der Gastronomie	300	200	100	0,5	0,6	*
14 Friseur:innen u. verw. Berufe	0	0	0	*	*	*
15 Verkaufskräfte	100	0	0	*	*	*
16 Betreuungsberufe	1.100	1.000	100	1,7	1,8	*
Berufshauptgruppe 7	-500	0	-500	-0,2	*	-0,3
17 Fachkräfte in Land/Forstwirtschaft	0	0	0	*	*	*
18 Baukonstruktions- u. verwandte Berufe	-100	0	-100	*	*	*
19 Ausbaufachkräfte u. verwandte Berufe	100	0	0	*	*	*
20 Metallbearbeitungsberufe	-100	0	-100	*	*	*
21 Maschinenmechaniker:innen/-schlosser:innen	0	0	-100	*	*	*
22 Elektriker:innen, Elektroniker:innen	0	0	0	*	*	*
23 Sonst. Handwerks- u. verw. Berufe	-300	0	-200	-1,0	*	-1,4
Berufshauptgruppe 8	-300	0	-300	-0,4	*	-0,3
24 Bedienung stationärer Anlagen/Maschinen, Montageberufe	-100	-100	-100	*	*	*
25 Fahrzeugführer:innen, Bedienung mobiler Anlagen	-200	0	-200	-0,3	*	-0,3
Berufshauptgruppe 9	400	300	100	0,3	0,4	*
26 Dienstleistungshilfskräfte	400	300	0	0,5	0,5	*
27 Hilfskräfte in Produktion, Transport, Lagerei	100	0	0	*	*	*
Insgesamt	6.700	5.500	1.200	0,4	0,8	0,1

Q: WIFO-Berechnungen – Branchen- und Berufsmodelle (geschlechtsspezifisches Szenario). – Berechnungen auf Basis ungerundeter Werte – Rundungen können Rechendifferenzen ergeben. – Summe inklusive Angehörige der regulären Streitkräfte. – Werte für 2030 sind prognostiziert. – *: Wert statistisch nicht interpretierbar.

5.4. Branchen- und Berufsgliederung

Übersicht 15: Gliederung der Branchengruppen

PRODUKTIONSBEREICH:			
1 Land- u. Forstwirtschaft	Land- u. Forstwirtschaft	Primärsektor Primärer Sektor	
2 Bergbau, Stein- und Glaswaren 3 Nahrungs- u. Genussmittelherstellung 4 Textil und Bekleidung 5 Be- und Verarbeitung von Holz 6 Papier, Pappe, Herstellung von Druckerzeugnissen 7 Chemie u. Erdölverarbeitung 8 Gummi- und Kunststoffwaren 9 Metallerzeugung 10 Elektrotechnik, Feinmechanik, Optik 11 Maschinenbau 12 Fahrzeugbau 13 Sonstiger produzierender Bereich	Sachgütererzeugung¹⁾	Sekundärsektor Sekundärer Sektor	
14 Energieversorgung 15 Wasser, Abwasser	Energie- u. (Ab-)Wasserwirtschaft		
16 Bauwesen	Bauwesen		
DIENSTLEISTUNGSBEREICH:			
17 KFZ-Handel, -Reparatur 18 Großhandel 19 Einzelhandel	Handel	Marktbezogene Dienstleistungen	
20 Verkehr 21 Lagerei 22 Nachrichtenübermittlung	Verkehr und Lagerei		
23 Beherbergung und Gastronomie	Beherbergung und Gastronomie		
24 Medien 25 Telekommunikation 26 Informationstechnologie u. -dienstleistungen	Information und Kommunikation		
27 Finanz-, Kredit- u. Versicherungswesen	Finanz-, Kredit- u. Versicherungswesen		
28 Grundstücks- und Wohnungswesen	Grundstücks- und Wohnungswesen		
29 Rechts-, Steuer-, Unternehmensberatung, Werbung 30 Forschung sowie technische u. freiberufliche Tätigkeiten	Freiberufliche, wissenschaftliche u. technische Dienstleistungen		
31 Überlassung von Arbeitskräften 32 Sonstige Dienstleistungen f. Unternehmen o. Privatpersonen 33 Gebäudebetreuung	Sonstige wirtschaftliche Dienstleistungen		
34 Öffentliche Verwaltung 35 Erziehung und Unterricht 36 Gesundheits- u. Sozialwesen	Öffentliche Verwaltung Erziehung und Unterricht Gesundheits- u. Sozialwesen		Tertiärsektor Tertiärer Sektor
37 Persönliche Dienstleistungen 38 Interessensvertretungen	Persönliche Dienstleistungen Interessensvertretungen		
		Öffentlichkeits- nahe Dienstleistungen	
		Sonstige Dienstleistungen	

Q: WIFO (Branchen- und Berufsprognose). – ¹⁾ Sachgütererzeugung umfasst die ÖNACE08-Abschnitte C Herstellung von Waren und B Bergbau.

Übersicht 16: Zusammenfassung der ÖNACE-08-Abschnitte zu Branchengruppen

Nr. Branchengruppe	ÖNACE 08-Abschnitte
1 Land- u. Forstwirtschaft	A Land- u. Forstwirtschaft; Fischerei
2 Bergbau, Stein- und Glaswaren zuzüglich abweichender ÖNACE-Abteilungen:	B Bergbau, Gewinnung v. Steinen u. Erden C23 Herstellung v. Glas u. Glaswaren, Keramik, Verarbeitung v. Steinen u. Erden
3 Nahrungs- u. Genussmittelherstellung 4 Textil und Bekleidung 5 Be- und Verarbeitung von Holz 6 Papier, Pappe, Herstellung von Druckerzeugnissen 7 Chemie u. Erdölverarbeitung 8 Gummi- und Kunststoffwaren 9 Metallerzeugung 10 Elektrotechnik, Feinmechanik, Optik 11 Maschinenbau 12 Fahrzeugbau 13 Sonstiger produzierender Bereich	C Herstellung von Waren (ohne C23 Glas u. Glaswaren, Keramik, ...)
14 Energieversorgung	D Energieversorgung
15 Wasser, Abwasser	E Wasserversorgung, Abwasser-, Abfallentsorgung
16 Bauwesen	F Bau
17 KFZ-Handel, -Reparatur 18 Großhandel 19 Einzelhandel	G Handel; Instandhaltung u. Reparatur v. KFZ
20 Verkehr 21 Lagerei 22 Nachrichtenübermittlung	H Verkehr und Lagerei
23 Beherbergung und Gastronomie	I Beherbergung und Gastronomie
24 Medien 25 Telekommunikation 26 Informationstechnologie u. -dienstleistungen	J Information und Kommunikation
27 Finanz-, Kredit- u. Versicherungswesen	K Finanz- u. Versicherungsdienstleistungen
28 Grundstücks- und Wohnungswesen	L Grundstücks- und Wohnungswesen
29 Rechts-, Steuer-, Unternehmensberatung, Werbung 30 Forschung sowie technische u. freiberufliche Tätigkeiten	M Freiberufliche, wissenschaftliche u. technische DL
31 Überlassung von Arbeitskräften 32 Sonstige Dienstleistungen f. Unternehmen o. Privatpersonen 33 Gebäudebetreuung	N Sonstige wirtschaftliche Dienstleistungen
34 Öffentliche Verwaltung	O Öffentliche Verwaltung, Verteidigung, Sozialversicherung
35 Erziehung und Unterricht	P Erziehung und Unterricht
36 Gesundheits- u. Sozialwesen zuzüglich abweichender ÖNACE-Abteilungen:	Q Gesundheits- und Sozialwesen M75 Veterinärwesen
37 Persönliche Dienstleistungen zuzüglich abweichender ÖNACE-Abteilungen:	R Kunst, Unterhaltung und Erholung T Private Haushalte S95 Reparatur von Datenverarbeitungsgeräten und Gebrauchsgütern S96 Erbringung v. sonst. überwiegend persönlichen Dienstleistungen
38 Interessensvertretungen zuzüglich abweichender ÖNACE-Abteilungen:	U Exterritoriale Organisationen S 94 Interessensvertretungen sowie kirchliche und sonstige religiöse Vereinigungen

Q: WIFO (Branchen- und Berufsprognose).

Übersicht 17: Zusammenfassung von Branchengruppen auf Basis von ÖNACE 2-Stellern

Nr.	Bezeichnung	NACE 08 2-Steller
1	Land- u. Forstwirtschaft	(01) Landwirtschaft, Jagd und damit verbundene Tätigkeiten; (02) Forstwirtschaft und Holzeinschlag; (03) Fischerei und Aquakultur
2	Bergbau, Stein- und Glaswaren	(05) Kohlenbergbau; (06) Gewinnung von Erdöl und Erdgas; (07) Erzbergbau; (08) Gewinnung von Steinen und Erden, sonstiger Bergbau; (09) Erbringung von Dienstleistungen für den Bergbau und für die Gewinnung von Steinen und Erden; (23) Herstellung von Glas und Glaswaren, Keramik, Verarbeitung von Steinen und Erden
3	Nahrungs- u. Genussmittelherstellung	(10) Herstellung von Nahrungs- und Futtermitteln; (11) Getränkeherstellung; (12) Tabakverarbeitung
4	Textil und Bekleidung	(13) Herstellung von Textilien; (14) Herstellung von Bekleidung; (15) Herstellung von Leder, Lederwaren und Schuhen
5	Be- und Verarbeitung von Holz	(16) Herstellung von Holz-, Flecht-, Korb- und Korkwaren (ohne Möbel)
6	Papier, Pappe, Druckerzeugnisse	(17) Herstellung von Papier, Pappe und Waren daraus; (18) Herstellung von Druckerzeugnissen, Vervielfältigung von bespielten Ton-, Bild- und Datenträgern
7	Chemie u. Erdölverarbeitung	(19) Kokerei und Mineralölverarbeitung; (20) Herstellung von chemischen Erzeugnissen; (21) Herstellung von pharmazeutischen Erzeugnissen
8	Gummi- und Kunststoffwaren	(22) Herstellung von Gummi- und Kunststoffwaren
9	Metallerzeugung	(24) Metallerzeugung und -bearbeitung; (25) Herstellung von Metallerzeugnissen
10	Elektrotechnik, Feinmechanik, Optik	(26) Herstellung von Datenverarbeitungsgeräten, elektronischen und optischen Erzeugnissen; (27) Herstellung von elektrischen Ausrüstungen
11	Maschinenbau	(28) Maschinenbau
12	Fahrzeugbau	(29) Herstellung von Kraftwagen und Kraftwagenteilen; (30) Sonstiger Fahrzeugbau
13	Sonstiger produzierender Bereich	(31) Herstellung von Möbeln; (32) Herstellung von sonstigen Waren; (33) Reparatur und Installation von Maschinen und Ausrüstungen
14	Energieversorgung	(35) Energieversorgung
15	Wasser, Abwasser	(36) Wasserversorgung; (37) Abwasserentsorgung; (38) Sammlung, Behandlung und Beseitigung von Abfällen, Rückgewinnung; (39) Beseitigung von Umweltverschmutzungen und sonstige Entsorgung
16	Bauwesen	(41) Hochbau; (42) Tiefbau; (43) Vorbereitende Baustellenarbeiten, Bauinstallation und sonstiges Ausbaugewerbe
17	KFZ-Handel, -Reparatur	(45) Handel mit Kraftfahrzeugen, Instandhaltung und Reparatur von Kraftfahrzeugen
18	Großhandel	(46) Großhandel (ohne Handel mit Kraftfahrzeugen und Krafträdern)
19	Einzelhandel	(47) Einzelhandel (ohne Handel mit Kraftfahrzeugen)
20	Verkehr	(49) Landverkehr und Transport in Rohrfernleitungen; (50) Schifffahrt; (51) Luftfahrt
21	Lagerei	(52) Lagerei sowie Erbringung von sonstigen Dienstleistungen für den Verkehr
22	Nachrichtenübermittlung	(53) Post-, Kurier- und Expressdienste
23	Beherbergung und Gastronomie	(55) Beherbergung; (56) Gastronomie
24	Medien	(58) Verlagswesen; (59) Herstellung, Verleih und Vertrieb von Filmen und Fernsehprogrammen, Kinos, Tonstudios und Verlegen von Musik; (60) Rundfunkveranstalter
25	Telekommunikation	(61) Telekommunikation
26	Informationstechnologie u. -dienstleistungen	(62) Erbringung von Dienstleistungen der Informationstechnologie; (63) Informationsdienstleistungen
27	Finanz-, Kredit- und Versicherungswesen	(64) Erbringung von Finanzdienstleistungen; (65) Versicherungen, Rückversicherungen und Pensionskassen (ohne Sozialversicherung); (66) Mit Finanz- und Versicherungsdienstleistungen verb. Tätigkeiten
28	Grundstücks- und Wohnungswesen	(68) Grundstücks- und Wohnungswesen
29	Rechts-, Steuer-, Unternehmensber., Werbung	(69) Rechts- und Steuerberatung, Wirtschaftsprüfung; (70) Verwaltung und Führung von Unternehmen und Betrieben; Unternehmensberatung; (73) Werbung und Marktforschung
30	Forschung, techn. u. freiberufl. Tätigkeiten	(71) Architektur- und Ingenieurbüros, technische, physikalische und chemische Untersuchung; (72) Forschung und Entwicklung; (74) Sonstige freiberufliche, wissenschaftliche und technische Tätigkeiten
31	Überlassung von Arbeitskräften	(78) Vermittlung und Überlassung von Arbeitskräften
32	Sonst. DL f. Unternehmen od. Privatpersonen	(77) Vermietung von beweglichen Sachen; (79) Reisebüros, Reiseveranstalter und Erbringung sonstiger Reservierungsdienstleistungen; (82) Erbringung von wirtschaftlichen Dienstleistungen für Unternehmen und Privatpersonen a. n. g.
33	Gebäudebetreuung	(80) Wach- und Sicherheitsdienste sowie Detekteien; (81) Gebäudebetreuung, Garten- und Landschaftsbau
34	Öffentliche Verwaltung	(84) Öffentliche Verwaltung, Verteidigung, Sozialversicherung

Nr.	Bezeichnung	NACE 08 2-Steller
35	Erziehung und Unterricht	(85) Erziehung und Unterricht
36	Gesundheits- u. Sozialwesen	(75) Veterinärwesen; (86) Gesundheitswesen; (87) Heime (ohne Erholungs- und Ferienheime); (88) Sozialwesen (ohne Heime)
37	Sonst. öffentl. u. priv. Dienstleistungen	(90) Kreative, künstlerische und unterhaltende Tätigkeiten; (91) Bibliotheken, Archive, Museen, botanische und zoologische Gärten; (92) Spiel-, Wett- und Lotteriewesen; (93) Erbringung von Dienstleistungen des Sports, der Unterhaltung und der Erholung; (95) Reparatur von Datenverarbeitungsgeräten und Gebrauchsgütern; (96) Erbringung von sonstigen überwiegend persönlichen Dienstleistungen; (97) Private Haushalte mit Hauspersonal; (98) Herstellung von Waren und Erbringung von Dienstleistungen durch private Haushalte für den Eigenbedarf ohne ausgeprägten Schwerpunkt
38	Interessensvertretungen	(94) Interessensvertretungen sowie kirchliche und sonstige religiöse Vereinigungen (ohne Sozialwesen und Sport); (99) Exterritoriale Organisationen und Körperschaften

Q: WIFO (Branchen- und Berufsprognose).

Übersicht 18: Zusammenfassung von Berufshaupt- und -untergruppen auf Basis ISCO-08

BEZEICHNUNG	Berufsgliederung gemäß Ö-ISCO (zusammengefasste 3-Steller)
Berufshauptgruppe 1	Führungskräfte
1 Führungskräfte	(111) Angehörige gesetzgebender Körperschaften und leitende Verwaltungsbedienstete; (112) Geschäftsführer:innen und Vorstände; (121) Führungskräfte in der betrieblichen Verwaltung und in unternehmensbezogenen Dienstleistungen; (122) Führungskräfte in Vertrieb, Marketing und Entwicklung; (131) Führungskräfte in der Produktion in Land- und Forstwirtschaft und Fischerei; (132) Führungskräfte in der Produktion bei der Herstellung von Waren, im Bergbau und im Bau sowie in der Logistik; (133) Führungskräfte in der Erbringung von Dienstleistungen im Bereich Informations- und Kommunikationstechnologie; (134) Führungskräfte in der Erbringung von speziellen Dienstleistungen; (141) Führungskräfte in Hotels und Restaurants; (142) Führungskräfte in Groß- und Einzelhandel; (143) Führungskräfte in der Erbringung sonstiger Dienstleistungen
Berufshauptgruppe 2	Akademische Berufe
2 Technische, naturwissenschaftliche, medizinische Berufe (akademisch)	(211) Physiker:innen, Chemiker:innen, Geolog:innen und verwandte Berufe; (212) Mathematiker:innen, Versicherungsmathematiker:innen und Statistiker:innen; (213) Biowissenschaftler:innen (214) Ingenieurwissenschaftler:innen (ohne Elektrotechnik, Elektronik und Telekommunikation); (215) Ingenieur:innen in den Bereichen Elektrotechnik, Elektronik und Telekommunikationstechnik; (216) Architekt:innen, Raum-, Stadt- und Verkehrsplaner:innen, Vermessungsingenieur:innen und Designer:innen (221) Ärzt:innen (222) Akademische und vergleichbare Krankenpflege- und Geburtshilfefachkräfte; (223) Akademische und vergleichbare Fachkräfte in der traditionellen und komplementären Medizin; (224) Feldscher:innen und vergleichbare paramedizinische Praktiker:innen; (225) Tierärzt:innen; (226) Sonstige akademische und verwandte Gesundheitsberufe
3 Lehrkräfte	(231) Universitäts- und Hochschullehrer:innen (232) Lehrkräfte im Bereich Berufsbildung; (235) Sonstige Lehrkräfte (233) Lehrkräfte im Sekundarbereich (234) Lehrkräfte im Primar- und Vorschulbereich
4 Sonstige wissenschaftliche u. verwandte Berufe	(241) Akademische und vergleichbare Fachkräfte im Bereich Finanzen; (242) Akademische und vergleichbare Fachkräfte in der betrieblichen Verwaltung; (243) Akademische und vergleichbare Fachkräfte in Vertrieb, Marketing und Öffentlichkeitsarbeit (251) Entwickler:innen und Analytiker:innen von Software und Anwendungen; (252) Akademische und vergleichbare Fachkräfte für Datenbanken und Netzwerke; (261) Jurist:innen (262) Archiv-, Bibliotheks- und Museumswissenschaftler:innen; (263) Sozialwissenschaftler:innen, Geistliche und Seelsorger:innen (264) Autor:innen, Journalist:innen und Linguist:innen; (265) Bildende und darstellende Künstler:innen
Berufshauptgruppe 3	Technische Berufe
5 Technische Fachkräfte	(311) Material- und ingenieurtechnische Fachkräfte (312) Produktionsleiter:innen im Bergbau, bei der Herstellung von Waren und im Bau; (313) Techniker:innen in der Prozesssteuerung; (314) Biotechniker:innen und verwandte technische Berufe; (315) Schiffsführer:innen, Flugzeugführer:innen und verwandte Berufe (351) Techniker:innen für den Betrieb von Informations- und Kommunikationstechnologie und für die Anwenderbetreuung; (352) Telekommunikations- und Rundfunktechniker:innen
Berufshauptgruppe 4	Nicht-akademische Fachkräfte
6 Gesundheitsfachkräfte	(321) Medizinische und pharmazeutische Fachberufe; (323) Nicht-akademische Fachkräfte in traditioneller und komplementärer Medizin; (324) Veterinärmedizinische Fachkräfte und Assistent:innen; (325) Sonstige Assistenzberufe im Gesundheitswesen (322) Nicht-akademische Krankenpflege- und Geburtshilfefachkräfte
7 Kaufmännische Fachkräfte	(331) Nicht-akademische Fachkräfte im Bereich Finanzen und mathematische Verfahren (332) Vertriebsagent:innen, Einkäufer:innen und Handelsmakler:innen; (333) Fachkräfte für unternehmensbezogene Dienstleistungen (334) Sekretariatsfachkräfte; (335) Fachkräfte in der öffentlichen Verwaltung
8 Juristische, sozialpfl. u. Kulturfachkräfte (nicht-akademisch)	(341) Nicht-akademische, juristische, sozialpflegerische und religiöse Berufe; (342) Fachkräfte im Bereich Sport und Fitness; (343) Fachkräfte in Gestaltung und Kultur sowie Küchenchef:innen
Berufshauptgruppe 5	Bürokräfte und verwandte Berufe
9 Allgemeine Büro- und Sekretariatskräfte	(411) Allgemeine Bürokräfte; (441) Sonstige Bürokräfte und verwandte Berufe (412) Sekretariatskräfte (allgemein); (413) Schreibkräfte und Datenerfasser:innen
10 Bürokräfte mit Kundenkontakt	(421) Schalterbedienstete, Inkassobeauftragte und verwandte Berufe; (422) Berufe im Bereich Kundeninformation
11 Spezialisierte Bürokräfte	(431) Bürokräfte im Finanz- und Rechnungswesen und in der Statistik (432) Bürokräfte im Bereich Materialwirtschaft und Transport und verwandte Berufe

Berufshauptgruppe 6	Dienstleistungsberufe
12 Sonstige persönliche Dienstleistungsberufe	(511) Reisebegleiter:innen, Schaffner:innen und Reiseleiter:innen; (515) Hauswart:innen und Hauswirtschaftsleiter:innen; (516) Sonstige Berufe im Bereich personenbezogener Dienstleistungen; (541) Schutzkräfte und Sicherheitsbedienstete
13 Dienstleistungsberufe in der Gastronomie	(512) Köch:innen; (513) Kellner:innen und Barkeeper:innen
14 Friseur:innen u. verwandte Berufe	(514) Friseur:innen, Kosmetiker:innen und verwandte Berufe
15 Verkaufskräfte	(521) Straßen- und Marktverkäufer:innen; (522) Verkaufskräfte in Handelsgeschäften; (523) Kassier:innen und Kartenverkäufer:innen; (524) Sonstige Verkaufskräfte
16 Betreuungsberufe	(531) Kinder- und Lernbetreuer:innen (532) Betreuungsberufe im Gesundheitswesen
Berufshauptgruppe 7	Handwerksberufe und verwandte Berufe
17 Fachkräfte in Land-/Forstwirtschaft	(611) Gärtner:innen und Ackerbauer:innen; (612) Tierhalter:innen; (613) Landwirt:innen mit Ackerbau und Tierhaltung (ohne ausgeprägten Schwerpunkt); (621) Forstarbeitskräfte und verwandte Berufe; (622) Fischer:innen, Jäger:innen und Fallensteller:innen; (631) Ackerbauer:innen für den Eigenbedarf; (632) Nutztierhalter:innen für den Eigenbedarf; (633) Ackerbauer:innen und Nutztierhalter:innen (ohne ausgeprägten Schwerpunkt) für den Eigenbedarf; (634) Fischer:innen, Jäger:innen, Fallensteller:innen und Sammler:innen für den Eigenbedarf
18 Baukonstruktions- und verwandte Berufe	(711) Baukonstruktions- und verwandte Berufe
19 Ausbaufachkräfte und verwandte Berufe	(712) Ausbaufachkräfte und verwandte Berufe; (713) Maler:innen, Gebäudereiniger:innen und verwandte Berufe
20 Metallbearbeitungsberufe	(721) Blechkaltverformer:innen, Baumetallverformer:innen, Former:innen (für Metallguss), Schweißer:innen und verwandte Berufe (722) Grobschmied:innen, Werkzeugmechaniker:innen und verwandte Berufe
21 Maschinenmechaniker:innen/-schlosser:innen	(723) Maschinenmechaniker:innen und -schlosser:innen
22 Elektriker:innen, Elektroniker:innen	(741) Elektroinstallateur:innen und -mechaniker:innen; (742) Installateur:innen und Mechaniker:innen für Elektronik und Telekommunikationstechnik
23 Sonstige Handwerks- u. verwandte Berufe	(731) Präzisionshandwerker:innen und kunsthandwerkliche Berufe; (732) Druckhandwerker:innen (751) Berufe in der Nahrungsmittelverarbeitung und verwandte handwerkliche Fachkräfte (752) Holzbearbeiter:innen, Möbeltischler:innen und verwandte Berufe (753) Berufe der Bekleidungsherstellung und verwandte Berufe; (754) Sonstige Handwerks- und verwandte Berufe
Berufshauptgruppe 8	Anlagen- und Maschinenbediener:innen, Montageberufe
24 Bedienung stationärer Anlagen/Maschinen, Montageberufe	(811) Bediener:innen von Anlagen für den Bergbau und die Mineralaufbereitung; (812) Bediener:innen von Anlagen in der Metallerzeugung, -umformung und -veredlung; (813) Bediener:innen von Anlagen und Maschinen für chemische und fotografische Erzeugnisse; (814) Bediener:innen von Maschinen zur Herstellung von Gummi-, Kunststoff- und Papierwaren; (815) Bediener:innen von Maschinen zur Herstellung von Textil-, Pelz- und Lederwaren; (816) Bediener:innen von Maschinen zur Herstellung von Nahrungs- und Genussmitteln; (817) Bediener:innen von Anlagen zur Holzaufbereitung und Papierherstellung; (818) Bediener:innen sonstiger stationärer Anlagen und Maschinen; (821) Montageberufe
25 Fahrzeugführer:innen, Bedienung mobiler Anlagen	(831) Lokomotivführer:innen und verwandte Berufe; (832) Kraftfahrzeugführer:innen; (833) Fahrer:innen schwerer Lastkraftwagen und Busse; (835) Deckspersonal auf Schiffen und verwandte Berufe; (834) Bediener:innen mobiler Anlagen
Berufshauptgruppe 9	Hilfsarbeitskräfte
26 Dienstleistungshilfskräfte	(911) Reinigungspersonal und Hilfskräfte in Privathaushalten, Hotels und Büros; (912) Reinigungspersonal für Fahrzeuge, Fenster, Wäsche und sonstige manuelle Reinigungsberufe; (951) Auf der Straße arbeitende Dienstleistungskräfte und verwandte Berufe; (952) Straßenverkäufer:innen (ohne Lebensmittel); (941) Hilfskräfte in der Nahrungsmittelzubereitung
27 Hilfskräfte in Produktion, Transport, Lagerei	(931) Hilfsarbeiter:innen im Bergbau und im Bau; (932) Hilfsarbeiter:innen bei der Herstellung von Waren (921) Hilfsarbeiter:innen in der Land- und Forstwirtschaft und Fischerei; (933) Hilfsarbeiter:innen in Transport und Lagerei; (961) Abfallentsorgungsarbeiter:innen; (962) Sonstige Hilfsarbeitskräfte
Berufshauptgruppe 0	Angehörige der regulären Streitkräfte
28 Angehörige der regulären Streitkräfte	(11) Offizier:innen in regulären Streitkräften; (21) Unteroffizier:innen in regulären Streitkräften; (31) Angehörige der regulären Streitkräfte in sonstigen Rängen

Q: WIFO (Branchen- und Berufsprognose).

Verzeichnis der Übersichten

Übersicht 1	Branchenstruktur 2023 und Beschäftigungsentwicklung 2023/2030 in Kärnten, zusammengefasste Branchen	10
Übersicht 2	Top-3- und Bottom-3-Branchen nach Geschlecht in Kärnten, absolute Veränderung 2023/2030	13
Übersicht 3	Berufsstruktur 2023 und Beschäftigungsentwicklung 2023/2030 in Kärnten, nach Qualifikationsanforderungen (Skill-Level) und Berufshauptgruppen	15
Übersicht 4	Top-3- und Bottom-3-Berufsgruppen nach Geschlecht in Kärnten, absolute Veränderung 2023/2030	19
Übersicht 5	Entwicklung der unselbständigen Beschäftigung nach Branchen im Österreichvergleich, relative Veränderung 2016/2023 und 2023/2030	20
Übersicht 6	Unselbständige Beschäftigung nach Branchen, absolute und relative Veränderung 2023/2030	21
Übersicht 7	Unselbständige Beschäftigung nach Branchen und Geschlecht, absolute und relative Veränderung 2023/2030	22
Übersicht 8	Unselbständige Beschäftigung nach Berufsgruppen, absolute und relative Veränderung 2023/2030	23
Übersicht 9	Unselbständige Beschäftigung nach Berufsgruppen und Geschlecht, absolute und relative Veränderung 2023/2030	24
Übersicht 10	Unselbständige Beschäftigung nach Branchen und Geschlecht, absolute Beschäftigungsniveaus 2023 und 2030	25
Übersicht 11	Unselbständige Beschäftigung nach Branchen und Geschlecht, absolute Veränderung 2016/2023 und 2023/2030	26
Übersicht 12	Unselbständige Beschäftigung nach Branchen und Geschlecht, relative Veränderung 2016/2023 und 2023/2030	27
Übersicht 13	Unselbständige Beschäftigung nach Berufsgruppen und Geschlecht, absolute Beschäftigungsstände 2023 und 2030	28
Übersicht 14	Unselbständige Beschäftigung nach Berufsgruppen und Geschlecht, absolute und relative Veränderung 2023/2030	29
Übersicht 15	Gliederung der Branchengruppen	30
Übersicht 16	Zusammenfassung der ÖNACE-08-Abschnitte zu Branchengruppen	31
Übersicht 17	Zusammenfassung von Branchengruppen auf Basis von ÖNACE 2-Stellern	32
Übersicht 18	Zusammenfassung von Berufshaupt- und -untergruppen auf Basis ISCO-08	34

Verzeichnis der Abbildungen

Abbildung 1	Arbeitslosigkeit in Kärnten im Vergleich zum gesamten Bundesgebiet, 2016, 2019 und 2023	4
Abbildung 2	Entwicklung der erwerbsfähigen Bevölkerung (15-64 Jahre) in Kärnten im Vergleich zum gesamten Bundesgebiet, 1982/2030, Index 1982=100	5
Abbildung 3	Beschäftigungsanteil der Branchen in Kärnten, als Abweichung vom Beschäftigungsanteil in Österreich (Lokalisation), Produktionsbereich 2023	6
Abbildung 4	Beschäftigungsanteil der Branchen in Kärnten, als Abweichung vom Beschäftigungsanteil in Österreich (Lokalisation), Dienstleistungsbereich 2023	7
Abbildung 5	Entwicklung des Frauenanteils an der unselbständigen Beschäftigung in Kärnten und in Österreich, 1995/2030	8
Abbildung 6	Beschäftigungsentwicklung des Primär-, Sachgüter- und Dienstleistungssektors, Beschäftigungsanteile in Kärnten, 1961/2023	9
Abbildung 7	Beschäftigungsentwicklung in Kärnten nach Wirtschaftsbereichen im Produktionsbereich, absolute Beschäftigungsveränderung 2016/2023 und 2023/2030	11
Abbildung 8	Beschäftigungsentwicklung in Kärnten nach Wirtschaftsbereichen im Dienstleistungsbereich, absolute Beschäftigungsveränderung 2016/2023 und 2023/2030	12
Abbildung 9	Beschäftigungsveränderung in Kärnten nach Berufsgruppen, 2023/2030	18