

Nandor Nemeth

Neue Preisbasis für die vierteljährliche Volkswirtschaftliche Gesamtrechnung

In Übereinstimmung mit den vom Österreichischen Statistischen Zentralamt publizierten neuen Jahreswerten hat das WIFO die vierteljährliche Volkswirtschaftliche Gesamtrechnung auf die Preisbasis von 1983 (bisher 1976) umgestellt. Die neue Realberechnung erfaßt den Zeitraum von 1976 bis 1988.

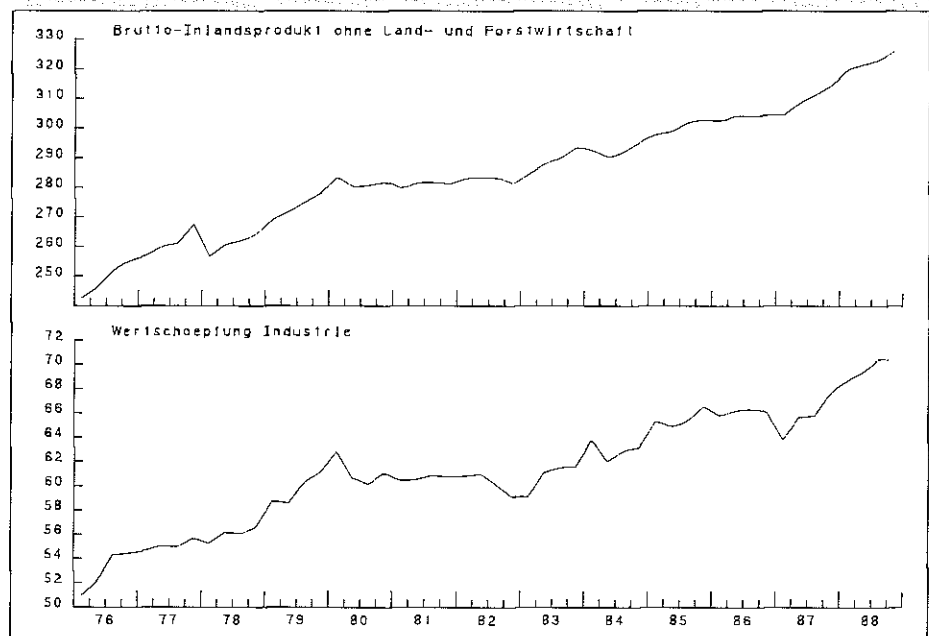
Das Österreichische Statistische Zentralamt hat die Volkswirtschaftliche Gesamtrechnung (VGR) auf die Preisbasis von 1983 (bisher 1976) umgestellt und diese Daten kürzlich publiziert¹⁾ Die neue Realberechnung zu Preisen von 1983 umfaßt den Zeitraum von 1976 bis 1988. Für die Jahre 1985 bis 1988 wurden gegenüber der alten Rechnung entsprechend den endgültigen statistischen Daten für Industrie, Gewerbe und Bauwesen Korrekturen vorgenommen. Ferner wurden die Umsatzsteuerstatistik und die revidierte Zahlungsbilanz der Oesterreichischen Nationalbank bei der Neuberechnung berücksichtigt.

Die Umstellung auf die neue Preisbasis veränderte die Wachstumsraten der VGR-Aggregate über den Gesamtzeitraum nur wenig. Das reale Brutto-Inlandsprodukt wuchs zwischen 1976 und 1988 zu Preisen von 1983 um 29,3% (im Jahresdurchschnitt +2,16%), nach der alten Realrechnung zu Preisen von 1976 um 30,1% (pro Jahr +2,22%) Die Preisbasisumstellung und Neuberechnung hat die Konsistenz zwischen Entstehungs- und Verwendungsrechnung gegenüber der alten Rechnung für mehrere Jahre wesentlich verbessert, die statistische Differenz der VGR (die Diskrepanz zwischen Entstehungs- und Verwendungsrechnung) hat sich verringert

resrechnung, den Zeitraum von 1976 bis 1988 Die Umstellung der realen vierteljährlichen VGR auf Preisbasis 1983 erfolgte, abgesehen von echten Korrekturen, indem die Quartalsverteilung der alten realen Rechnung (Preisbasis 1976) auf die revidierten realen Jahreswerte übertragen wurde. Die aufgrund der Jahreserhebungen korrigierten Ergebnisse der alten Rechnung (Jahres- und Quartalsrechnung) gingen in die neue Rechnung ein Für Industrie und Gewerbe über-

Österreichische Konjunktur
Real (zu Preisen von 1983), saisonbereinigt, in Mrd. S

Abbildung 1



¹⁾ Österreichisches Statistisches Zentralamt „Österreichs Volkseinkommen 1988“ Statistische Nachrichten 1989 (9)

Entstehung des Brutto-Inlandsproduktes

Übersicht 1

	Industrie einschließlich Bergbau	Gewerbe	Energie- und Wasserversorgung	Bauwesen	Handel ¹⁾	Verkehr und Nachrichtenübermittlung	Vermögensverwaltung ²⁾	Sonstige private Dienste	Öffentlicher Dienst	Wertschöpfung ohne Land- und Forstwirtschaft	Land- und Forstwirtschaft	Wertschöpfung der Wirtschaftsbereiche ³⁾	Brutto-Inlandsprodukt
Zu Preisen von 1983 in Mrd. S													
1976 I Quartal	50,32	15,12	9,07	13,43	38,16	12,20	30,37	10,64	33,94	213,24	6,85	220,10	231,10
II Quartal	53,96	16,08	7,19	23,50	39,80	13,29	30,63	10,62	34,21	229,30	7,50	236,79	250,89
III Quartal	54,64	16,43	6,98	29,80	48,30	13,68	30,88	10,61	34,47	245,59	10,50	256,09	271,95
IV Quartal	58,61	17,75	8,64	28,23	45,62	14,04	31,00	10,81	34,50	250,18	13,68	263,86	282,49
Σ 1976	217,53	65,38	31,88	94,76	172,88	53,21	122,88	42,68	137,12	938,31	38,53	976,84	1 036,43
1977 I Quartal	54,00	16,66	9,68	13,75	40,31	13,11	32,35	10,81	35,10	225,78	6,88	232,66	244,49
II Quartal	56,78	17,54	8,30	24,63	41,68	14,01	32,89	10,85	35,29	241,96	7,25	249,22	264,07
III Quartal	54,97	17,59	8,11	30,76	48,70	14,02	33,41	10,89	35,48	253,92	10,05	263,97	280,65
IV Quartal	59,61	19,18	8,88	29,28	49,51	14,48	33,66	11,12	35,57	261,11	12,94	274,04	294,28
Σ 1977	225,36	70,97	34,77	98,42	180,20	55,62	132,31	43,67	141,44	982,77	37,12	1 019,89	1 083,49
1978 I Quartal	54,46	16,21	9,12	14,08	39,32	13,49	33,26	11,19	36,01	227,15	6,89	234,03	244,61
II Quartal	57,82	17,15	7,90	25,08	40,55	14,51	33,74	11,16	36,40	244,31	7,68	251,99	265,23
III Quartal	55,95	17,54	7,73	30,61	47,94	14,90	34,22	11,13	36,80	256,81	11,16	267,98	282,65
IV Quartal	60,73	19,18	9,07	27,32	46,95	15,27	34,46	11,27	36,99	261,24	13,79	275,03	291,64
Σ 1978	228,96	70,08	33,82	97,09	174,76	58,17	135,68	44,75	146,20	989,51	39,52	1 029,03	1 084,13
1979 I Quartal	58,08	17,19	9,74	14,02	42,02	14,02	34,96	11,43	37,36	238,84	7,15	245,99	256,89
II Quartal	60,36	18,02	8,59	24,74	43,52	15,26	35,41	11,35	37,57	254,83	8,26	263,09	276,66
III Quartal	60,38	18,69	8,57	31,28	50,13	15,96	35,96	11,36	37,79	270,11	10,46	280,58	295,32
IV Quartal	65,57	20,37	9,61	28,48	49,49	16,19	36,16	11,56	37,82	275,25	14,45	289,69	306,66
Σ 1979	244,39	74,27	36,51	98,52	185,16	61,43	142,49	45,70	150,54	1 039,03	40,32	1 079,35	1 135,53
1980 I Quartal	62,15	17,90	10,60	14,36	44,06	15,30	37,09	11,98	38,50	251,93	7,61	259,55	270,79
II Quartal	62,60	18,49	9,17	24,76	44,05	16,24	37,66	11,87	38,61	263,44	8,14	271,58	284,82
III Quartal	60,21	19,00	8,81	31,41	51,15	16,76	38,36	11,83	38,71	276,24	11,86	288,10	302,58
IV Quartal	65,42	20,47	10,08	27,61	50,15	16,78	38,54	11,96	38,85	279,88	14,35	294,22	310,47
Σ 1980	250,38	75,86	38,66	98,14	189,41	65,08	151,65	47,64	154,67	1 071,49	41,96	1 113,45	1 168,66
1981 I Quartal	59,79	17,21	10,49	13,52	44,24	15,23	38,14	12,24	39,13	249,98	7,33	257,31	267,14
II Quartal	62,55	18,13	8,85	24,52	45,04	16,40	38,53	12,20	39,59	265,81	8,31	274,12	286,70
III Quartal	61,10	18,62	8,44	29,88	51,82	16,87	39,01	12,18	40,05	277,98	11,22	289,19	302,68
IV Quartal	64,92	19,79	10,44	26,27	50,02	16,98	39,09	12,22	39,97	279,70	13,64	293,35	308,77
Σ 1981	248,36	73,75	38,22	94,19	191,12	65,48	154,77	48,84	158,74	1 073,47	40,50	1 113,97	1 165,29
1982 I Quartal	60,20	18,07	10,71	12,19	44,72	15,57	39,92	12,27	40,00	253,65	7,69	261,34	270,94
II Quartal	63,12	18,96	9,09	22,63	44,89	16,59	40,26	12,21	40,39	268,13	8,70	276,83	289,03
III Quartal	60,27	19,18	8,78	28,35	52,35	16,97	40,69	12,16	40,78	279,52	12,41	291,93	304,93
IV Quartal	63,25	20,29	9,66	25,21	51,26	17,11	40,70	12,19	40,94	280,62	17,24	297,86	312,85
Σ 1982	246,84	76,50	38,24	88,38	193,22	66,24	161,57	48,83	162,11	1 081,92	46,04	1 127,96	1 177,75
1983 I Quartal	58,23	18,35	10,95	11,48	45,63	15,78	41,05	12,48	40,83	254,79	7,56	262,34	271,80
II Quartal	63,13	19,45	9,32	21,83	46,66	16,94	41,43	12,44	41,06	272,26	8,53	280,79	293,26
III Quartal	61,71	19,97	8,59	28,05	54,17	17,49	41,92	12,42	41,34	285,65	12,87	298,52	312,02
IV Quartal	65,78	21,52	10,23	26,09	55,37	17,90	41,92	12,43	41,40	292,53	15,18	307,72	324,15
Σ 1983	248,85	79,29	39,09	87,45	201,83	68,11	166,22	49,77	164,63	1 105,23	44,14	1 149,37	1 201,23
1984 I Quartal	62,75	18,71	10,96	11,34	46,07	16,83	42,46	12,62	41,28	263,02	8,11	271,13	279,51
II Quartal	64,03	19,55	9,15	21,36	46,64	18,05	42,87	12,59	41,56	275,79	9,11	284,90	296,09
III Quartal	62,90	20,06	8,95	27,30	53,83	18,38	43,39	12,58	41,83	289,22	13,53	302,75	314,82
IV Quartal	67,57	21,78	10,63	26,33	54,33	18,63	43,30	12,60	41,94	297,11	15,66	312,77	327,15
Σ 1984	257,25	80,10	39,69	86,33	200,87	71,89	172,02	50,39	166,61	1 125,14	46,41	1 171,55	1 217,57
1985 I Quartal	63,97	19,09	11,73	10,14	47,85	17,07	43,40	13,01	41,98	268,24	8,13	276,37	284,61
II Quartal	66,94	20,24	9,43	21,86	48,37	18,80	43,85	13,00	42,14	284,62	8,72	293,34	304,57
III Quartal	65,19	20,67	9,76	28,70	55,52	19,33	44,39	13,00	42,34	298,91	13,50	312,41	325,02
IV Quartal	71,06	22,67	10,51	26,10	55,21	19,58	44,31	12,99	42,66	305,08	13,85	318,93	333,34
Σ 1985	267,16	82,67	41,43	86,80	206,95	74,78	175,95	52,00	169,12	1 156,85	44,20	1 201,05	1 247,54
1986 I Quartal	64,28	18,98	12,56	10,34	48,81	17,32	44,51	13,28	42,54	272,62	7,79	280,41	288,05
II Quartal	68,26	20,21	10,46	22,45	49,62	19,11	45,03	13,31	42,68	291,12	8,85	299,97	310,73
III Quartal	65,97	20,50	9,13	28,58	55,76	19,36	45,66	13,35	42,91	301,23	12,61	313,85	326,08
IV Quartal	70,50	22,61	10,94	26,40	55,40	19,39	45,49	13,33	43,27	307,32	15,68	322,99	336,92
Σ 1986	269,01	82,30	43,09	87,77	209,59	75,18	180,69	53,27	171,38	1 172,29	44,93	1 217,22	1 261,78
1987 I Quartal	62,29	19,21	13,33	10,38	48,99	17,89	45,92	13,70	43,10	274,81	7,93	282,74	290,25
II Quartal	67,74	20,46	10,78	22,96	50,17	19,82	46,43	13,75	43,17	295,28	9,19	304,47	315,50
III Quartal	65,47	21,07	10,69	29,38	57,25	20,31	47,01	13,83	43,29	308,29	12,84	321,13	333,64
IV Quartal	72,43	23,00	12,05	26,53	57,65	20,52	46,71	13,75	43,66	316,30	15,36	331,66	346,97
Σ 1987	267,93	83,74	46,85	89,25	214,06	78,54	186,07	55,03	173,22	1 194,68	45,32	1 240,00	1 286,36
1988 I Quartal	66,67	20,31	13,25	11,59	52,76	18,51	47,67	14,23	43,38	288,37	8,12	296,49	304,60
II Quartal	71,48	21,53	11,15	24,12	53,27	20,51	48,31	14,27	43,43	308,07	9,10	317,17	328,62
III Quartal	69,93	22,06	10,30	29,83	59,86	21,15	49,14	14,32	43,55	320,15	13,40	333,54	346,11
IV Quartal	75,28	24,19	12,76	27,88	60,62	21,52	48,87	14,30	44,01	329,43	16,49	345,93	360,59
Σ 1988	283,36	88,09	47,46	93,42	226,51	81,69	193,99	57,12	174,37	1 246,02	47,11	1 293,13	1 359,92

¹⁾ Einschließlich Beherbergungs- und Gaststättenwesen. — ²⁾ Banken und Versicherungen Realitätenwesen Rechts- und Wirtschaftsdienste — ³⁾ Vor Abzug der imputierten Bankdienstleistungen und vor Zurechnung der Importabgaben und der Mehrwertsteuer

Verwendung des Brutto-Inlandsproduktes

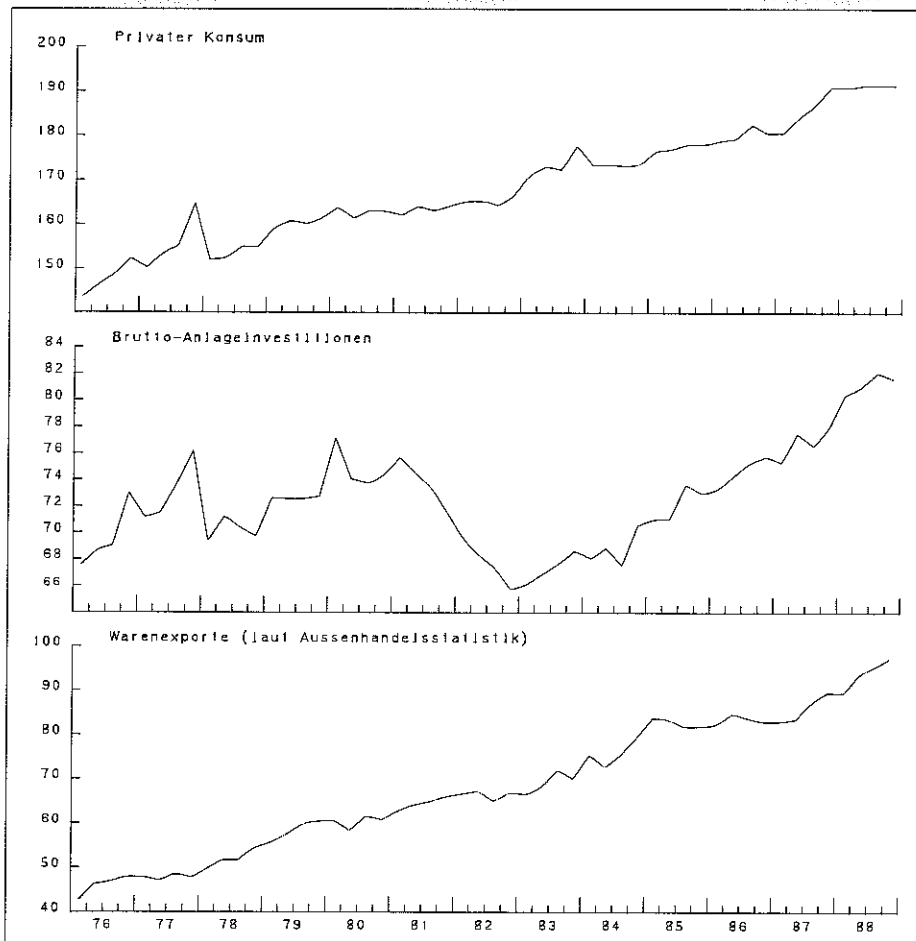
Übersicht 2

	Privater Konsum	Öffentlicher Konsum	Einschließlich Mehrwertsteuer	Brutto-Anlageinvestitionen			Lagerveränderung und Statistische Differenz	Verfügbares Güter- und Leistungsvolumen	Exporte i w S	Importe i w S	Brutto-Inlandsprodukt
				Ohne Mehrwertsteuer	Ausrüstungen	Bauten					
Zu Preisen von 1983 in Mrd. S											
1976 I Quartal	129,66	46,59	46,65	43,78	20,66	23,13	15,54	238,44	67,28	74,61	231,10
II Quartal	141,50	46,97	68,95	64,41	23,92	40,48	0,49	257,91	75,42	82,44	250,89
III Quartal	149,20	47,32	79,55	74,11	23,11	51,00	- 2,88	273,19	89,57	90,81	271,95
IV Quartal	171,69	47,36	83,39	77,91	29,28	48,63	- 3,39	299,05	75,62	92,19	282,49
Σ 1976	592,05	188,24	278,54	260,21	96,97	163,24	9,76	1.068,59	307,89	340,05	1.036,43
1977 I Quartal	135,48	48,24	49,19	46,27	23,04	23,23	18,15	251,06	74,63	81,19	244,49
II Quartal	147,96	48,50	71,75	67,12	25,51	41,61	3,62	271,83	77,96	85,72	264,07
III Quartal	155,45	48,75	84,89	79,28	27,31	51,97	- 4,43	284,66	93,25	97,26	280,65
IV Quartal	185,42	48,88	86,89	81,33	31,87	49,45	- 5,16	316,03	75,09	96,85	294,28
Σ 1977	624,31	194,37	292,72	274,00	107,73	166,26	12,18	1.123,58	320,93	361,02	1.083,49
1978 I Quartal	137,78	49,45	48,32	45,67	22,16	23,51	10,30	245,86	79,78	81,03	244,61
II Quartal	147,62	50,00	71,67	67,44	25,57	41,86	3,17	272,46	83,48	90,70	265,23
III Quartal	155,62	50,54	81,45	76,48	25,38	51,11	- 7,28	280,32	97,30	94,98	282,65
IV Quartal	174,07	50,80	79,37	74,71	29,10	45,61	- 1,83	302,41	83,89	94,66	291,64
Σ 1978	615,09	200,79	280,81	264,30	102,21	162,09	4,36	1.101,05	344,45	361,37	1.084,13
1979 I Quartal	145,14	51,32	50,84	48,14	24,91	23,23	12,63	259,92	87,11	90,14	256,89
II Quartal	156,05	51,61	73,04	68,83	27,85	40,99	2,87	283,56	93,12	100,02	276,66
III Quartal	160,55	51,89	84,20	79,16	27,34	51,82	- 6,80	289,85	110,82	105,35	295,32
IV Quartal	180,46	51,94	82,56	77,80	30,60	47,19	6,18	321,16	93,56	108,06	306,66
Σ 1979	642,20	206,76	290,66	273,93	110,70	163,23	14,88	1.154,49	384,61	403,57	1.135,53
1980 I Quartal	149,94	52,84	54,27	51,45	27,87	23,58	18,51	275,55	98,17	102,92	270,79
II Quartal	157,11	52,98	74,88	70,63	29,97	40,66	13,19	298,16	94,85	108,19	284,82
III Quartal	163,62	53,13	85,92	80,84	29,25	51,59	- 2,25	300,41	113,33	111,17	302,58
IV Quartal	181,22	53,32	84,26	79,50	34,15	45,35	- 0,27	318,54	98,26	106,32	310,47
Σ 1980	651,89	212,27	299,33	282,42	121,24	161,18	29,18	1.192,66	404,61	428,60	1.168,66
1981 I Quartal	148,63	53,49	53,20	50,44	27,61	22,83	11,24	266,56	100,08	99,50	267,14
II Quartal	160,14	54,12	75,40	71,11	29,71	41,40	0,43	290,09	102,37	105,75	286,70
III Quartal	163,19	54,74	85,53	80,51	30,05	50,46	- 8,27	295,20	117,72	110,24	302,68
IV Quartal	182,01	54,64	81,07	76,46	32,11	44,35	- 3,27	314,45	104,17	109,86	308,77
Σ 1981	653,97	216,99	295,20	278,52	119,48	159,04	0,13	1.166,30	424,34	425,35	1.165,29
1982 I Quartal	151,76	54,77	48,72	46,09	26,23	19,85	7,17	262,43	108,67	100,16	270,94
II Quartal	161,92	55,30	69,29	65,16	28,29	36,87	2,32	288,84	105,21	105,02	289,03
III Quartal	164,34	55,84	78,56	73,67	27,48	46,20	- 5,55	293,19	116,34	104,60	304,93
IV Quartal	183,85	56,06	74,53	70,02	28,94	41,08	- 5,78	308,65	105,57	101,37	312,85
Σ 1982	661,87	221,97	271,10	254,94	110,94	144,01	- 1,84	1.153,11	435,79	411,15	1.177,75
1983 I Quartal	156,99	56,27	45,76	43,20	24,17	19,03	2,64	261,66	107,01	96,87	271,80
II Quartal	169,45	56,59	67,59	63,45	27,25	36,20	- 1,41	292,22	108,30	107,27	293,26
III Quartal	172,49	56,97	78,51	73,48	26,97	46,51	- 7,78	300,19	123,28	111,44	312,02
IV Quartal	195,91	57,06	77,69	72,84	29,59	43,25	0,74	331,40	111,10	118,35	324,15
Σ 1983	694,84	226,89	269,55	252,97	107,98	144,99	- 5,81	1.185,47	449,69	433,93	1.201,23
1984 I Quartal	158,90	56,33	46,77	44,26	25,06	19,20	7,71	269,71	118,72	108,92	279,51
II Quartal	170,31	56,71	69,81	65,73	29,57	36,16	10,14	306,98	110,00	120,90	296,09
III Quartal	173,72	57,10	78,47	73,63	27,41	46,22	- 1,93	307,35	128,67	121,21	314,82
IV Quartal	191,38	57,24	80,19	75,35	30,79	44,57	4,55	333,35	119,68	125,87	327,15
Σ 1984	694,31	227,38	275,24	258,97	112,83	148,15	20,47	1.217,40	477,07	476,90	1.217,57
1985 I Quartal	161,91	57,54	48,61	46,13	28,84	17,30	2,63	270,70	129,57	115,65	284,61
II Quartal	173,54	57,76	72,20	68,00	30,73	37,27	4,78	308,28	126,09	129,80	304,57
III Quartal	179,44	58,04	85,35	80,15	31,21	48,94	1,79	324,61	131,11	130,71	325,02
IV Quartal	195,97	58,46	82,85	77,95	33,43	44,51	3,08	340,36	123,19	130,21	333,34
Σ 1985	710,86	231,80	289,01	272,23	124,21	148,02	12,28	1.243,95	509,96	506,37	1.247,54
1986 I Quartal	163,88	58,50	49,98	47,41	29,44	17,97	7,27	279,63	120,46	112,04	288,05
II Quartal	175,84	58,66	75,66	71,23	32,23	38,99	2,37	312,53	123,91	125,71	310,73
III Quartal	183,96	59,00	87,18	81,86	32,21	49,65	- 3,55	326,58	130,27	130,77	326,08
IV Quartal	198,35	59,49	86,08	80,97	35,12	45,86	3,42	347,35	121,49	131,33	336,92
Σ 1986	722,03	235,65	298,90	281,47	129,00	152,47	9,51	1.266,09	496,13	500,45	1.261,78
1987 I Quartal	165,16	58,86	51,30	48,76	30,17	18,59	10,68	286,01	121,54	117,29	290,25
II Quartal	180,39	58,97	79,10	74,63	33,51	41,13	4,54	322,98	123,79	131,28	315,50
III Quartal	188,54	59,13	88,47	83,20	30,57	52,62	- 5,56	330,59	135,78	132,73	333,64
IV Quartal	209,86	59,63	88,56	83,50	35,97	47,53	4,53	362,58	126,91	142,53	346,97
Σ 1987	743,95	236,59	307,43	290,09	130,22	159,87	14,19	1.302,16	508,02	523,83	1.286,36
1988 I Quartal	174,27	59,26	54,82	52,05	31,05	21,00	16,37	304,72	134,94	135,06	304,60
II Quartal	187,81	59,33	82,87	78,15	34,44	43,71	10,63	340,63	132,75	144,76	328,62
III Quartal	193,48	59,49	94,84	89,26	35,20	54,05	- 4,50	343,31	147,17	144,36	345,11
IV Quartal	210,35	60,11	92,72	87,38	36,86	50,52	11,43	374,62	138,00	152,03	360,59
Σ 1988	765,91	238,19	325,25	306,84	137,55	169,28	33,93	1.363,28	552,86	576,21	1.339,92

Österreichische Konjunktur

Real (zu Preisen von 1983), saisonbereinigt, in Mrd. S

Abbildung 2



1984, in dem die Industrieproduktion ihren ersten Höhepunkt der Aufschwungphase erreichte. In der letzten Periode des drei Jahre anhaltenden Konjunkturaufschwunges expandierten nicht nur die Ausrüstungs-, sondern auch die Bauinvestitionen, und die Investitionskonjunktur erreichte ihren Höhepunkt im III. Quartal 1985. Infolge der kräftigen Steigerung der Produktion von fertigen Investitionsgütern und langlebigen Konsumgütern durchlief die Industriekonjunktur den letzten Höhepunkt dieser Aufschwungsperiode im IV. Quartal 1985.

Ein heftiger Rückgang der Exporte schwächte 1986 das Wirtschaftswachstum. Die Industrieproduktion stagnierte, der nur mäßig wachsende private Konsum und die Brutto-Anlageinvestitionen stützten die österreichische Konjunktur. Diese Phase hielt bis zum I. Quartal 1987 an, als die Industrieproduktion auf ihren Tiefpunkt sank. Nach diesem tiefen Einbruch erholte sich die Wirtschaft im Laufe des Jahres allmählich. Im II. Quartal belebten sich der private Konsum und die Brutto-Anlageinvestitionen, die ausländische Nachfrage blieb hingegen schwach. Im 2. Halbjahr wuchsen der Warenexport und der private Konsum kräftig und bewirkten eine leichte Beschleunigung des Wirtschaftswachstums.

Dank der lebhaften Auslands- und Inlandsnachfrage expandierte die österreichische Wirtschaft 1988 kräftig und erzielte die höchste Zuwachsrate seit 1979. Wachstumsimpulse gingen im 1. Halbjahr vor allem von der Auslandsnachfrage und von den Bauinvestitionen aus. Die Belebung der internationalen Grundstoffnachfrage ermöglichte eine kräftige Steigerung der Industrieproduktion. Im 2. Halbjahr expandierten die Ausrüstungsinvestitionen und stützten gemeinsam mit der dynamischen Exportentwicklung die Konjunktur.

schätzen die früheren (vorläufigen) Berechnungen die Wachstumsraten; das Bauvolumen expandierte hingegen laut Revision stärker als nach der alten Rechnung – vor allem weil die Leistungen von Bautischlern, Bauenschlossern und technischen Diensten (Architekten, Planungsbüros) kräftig (und stärker als die institutionelle Bauwirtschaft) wuchsen.

Nach drei Jahren der Stagnation erholte sich die österreichische Wirtschaft im Laufe des Jahres 1983. Die zunehmende Auslandsnachfrage und die kräftige Steigerung des privaten

Konsums infolge der Ankündigung von Steueränderungen (Anhebung aller Mehrwertsteuersätze) verstärkten

Verlauf der Konjunktur in den achtziger Jahren

die Konjunktur in der zweiten Jahreshälfte 1983. Die dynamische Entwicklung der Warenexporte, ein kräftiger Lageraufbau und die ausgeprägte Belebung der Ausrüstungsinvestitionen waren die Hauptstützen des Wirtschaftswachstums im 1. Halbjahr